

BIOIBERICA, S.A.U.

Estado de Información no financiera correspondiente al ejercicio anual terminado el 31 de diciembre de 2022

Índice

Sobre nuestro informe	3
Bioibérica de un vistazo.....	7
¿Cómo trabajamos?.....	13
Bioibérica y los Objetivos de Desarrollo Sostenible	15
Compromiso con nuestra gente.....	19
Compromiso con la Salud y la Seguridad.....	33
Compromiso con el Medio Ambiente.....	40
Compliance y Ética empresarial	54
Subcontratación y Proveedores.....	65
Compromiso con la Calidad	69
Ciberseguridad.....	73
Información fiscal	75
Índice de contenidos	77

Sobre nuestro informe

Este Informe intenta ofrecer al lector una descripción transparente y equilibrada del desempeño de Bioibérica S.A.U. (en adelante "Bioiberica") en relación con los desafíos en sostenibilidad que la empresa ha afrontado en 2021 y 2022.

Cabe a destacar que en fecha 21 de octubre de 2022, los accionistas únicos de Bioiberica y Productos Biológicos S.A.U (en adelante "Probisa"), acordaron la fusión por absorción de Probisa por parte de Bioiberica. De este modo, el ejercicio 2022 está impactado por esta operación, pudiendo afectar a la variación de los resultados entre los ejercicios 2021 y 2022.

Objetivo del Informe

El presente Estado de Información No Financiera (EINF) forma parte del Informe de Gestión 2021 y 2022 de Bioibérica, S.A.U. y de Productos Biológicos S.A.U. (en adelante Bioibérica).

A través de este informe, en Bioibérica deseamos explicar cómo se abordan el riesgo y los desafíos no financieros y de diversidad, y el desempeño en las actividades de la compañía en 2021 y 2022, con el fin de ofrecer a los interesados información completa y fiable. La compañía enfoca este informe en explicar cómo se están considerando aspectos ambientales, éticos, laborales, sociales y de derechos humanos durante las actividades diarias de la compañía.

A la vez, el informe describe cómo nuestra empresa está avanzando en cada uno de los Objetivos de Desarrollo Sostenible (ODS). Nuestro eje principal de negocio determina cuál de los objetivos de sostenibilidad global Bioibérica respalda en primer lugar. En particular, nuestras actividades se centran en la salud y la seguridad (ODS 3). Además, remarcamos nuestro compromiso con las prácticas sostenibles que incluyen el uso de energía asequible y no contaminante (ODS 7), el trabajo decente y el crecimiento económico (ODS 8), fomentar la industrialización sostenible, la innovación y la infraestructura resiliente (ODS 9), promover la reducción de las desigualdades (ODS 10) y el consumo y la producción responsables (ODS 12). En Mayo de 2021 Bioiberica obtiene la Certificación del Sistema de Gestión de la RSC alineados con los ODS con estos objetivos como inicio, y a lo largo del año 2022 se incluyen dos objetivos más pendientes de certificación: Agua limpia y saneamiento (ODS 6) y Acción limpia por el clima (ODS13), ampliando así nuestros objetivos un año más para alcanzar la meta de la agenda 2030.

Este informe se ha preparado de acuerdo con los requisitos establecidos en la Ley 11/2018, de 28 de diciembre de 2018, de Información No Financiera y Diversidad, aprobada el 13 de

diciembre de 2018 por el Congreso de los Diputados, por la que se modifica el Código de Comercio, el texto refundido de la Ley de Sociedades de Capital aprobado por el Real Decreto Legislativo 1/2010, de 2 de julio, y la Ley 22/2015, de 20 de julio, de Auditoría de Cuentas, en materia de información no financiera y diversidad.

Para la preparación de la información, se ha seleccionado algunos estándares del *Global Reporting Initiative* (GRI) según su materialidad para la compañía y su alineación con la información requerida por la ley. Para ello, se han tenido en cuenta los resultados del análisis de materialidad que hemos reevaluado durante 2022. A través de reuniones internas con cada área y el feedback de grupos de interés externos (principalmente clientes y proveedores), la Sociedad ha identificado los asuntos más relevantes y prioritarios en materia ambiental, social y gobernanza. Los asuntos materiales identificados a nivel corporativo son aquellos que resultan más relevantes desde el punto de vista de la responsabilidad corporativa y de mayor relevancia para sus grupos de interés. Por consiguiente, al determinar el contenido que se incluirá en este informe, consideramos los desarrollos pertinentes, las iniciativas y el análisis de materialidad.

Como conclusión, los puntos destacados en el análisis de materialidad y desarrollados en este informe son:

- Responsabilidad Social. Para la compañía, lo más importante es:
 - o Desarrollo profesional a través de formación e igualdad de oportunidades para nuestros empleados.
 - o Garantía de la calidad y seguridad de nuestros productos.
 - o Salud y bienestar de las personas, desarrollando los procedimientos necesarios para conformar un sistema de seguridad y salud para todos nuestros colaboradores.
 - o Gestión responsable de la cadena de suministro, integrando requisitos ESG en la misma.
- Medio Ambiente: los temas materiales desde el punto de vista ambiental son:
 - o Optimizar la gestión de los residuos y promover el reciclaje, así como garantizar la calidad de las aguas vertidas.
 - o Consumo responsable y sostenible de los recursos naturales (eficiencia energética) y la adopción de medidas para combatir el cambio climático.
 - o Reducir de la Huella de Carbono en que impacta la actividad de la compañía.
- Gobernanza y estrategia: Para Bioiberica, lo más importante es:
 - o Cumplir con los más altos estándares éticos.

- Garantizar la aplicación efectiva de legislación aplicable a la actividad de la empresa, así como la prevención de delitos.
- Gestión de la seguridad de la información, privacidad y confidencialidad de datos, protección de datos de carácter personal.
- Generar un beneficio económico para nuestros accionistas.

En Bioiberica tenemos muy presente que la calidad y seguridad de nuestros productos, el respeto al medio ambiente y la aplicación de principios de eficiencia energética, de seguridad, y salud y bienestar de las personas son los pilares en nuestro quehacer diario.

El presente estado de información no financiera ha sido sometido a un proceso de revisión externa independiente. El informe de aseguramiento independiente donde se incluyen los objetivos y alcance del proceso, así como los procedimientos de revisión utilizados y sus conclusiones, se adjunta a este documento.

Alcance

Este informe abarca desde el 1 de enero de 2022 hasta el 31 de diciembre de 2022. La información cuantitativa que se presenta en este documento muestra el desempeño de la compañía en España que incluye:

- 1 de enero de 2021 hasta 31 de diciembre de 2021: nuestra oficina corporativa (Esplugues) y el centro Industrial en Palafolls.
- 1 de enero de 2022 hasta 31 de diciembre de 2022: nuestra oficina corporativa (Esplugues), el centro Industrial en Palafolls y el centro industrial de Olerdola. Durante 2022 se ha incorporado el centro productivo de Olérdola dentro de este Informe ya que la entidad legal Productos Biológicos S.A.U. (PROBISAU) ha sido absorbida por Bioiberica S.A.U. con fecha efecto 1 de enero de 2022.

El informe se centra en todas las unidades de negocio:

- Salud Humana: investigación, desarrollo, producción y comercialización de moléculas de alto valor biológico y terapéutico. Somos líderes en la producción del principio activo farmacéutico Heparina. Asimismo, estamos especializados en investigación, producción y venta de principios activos farmacéuticos, ingredientes y compuestos de origen natural.
- Salud Animal: soluciones con evidencia científica para contribuir al mantenimiento de la salud de las mascotas, e ingredientes innovadores para piensos que contribuyen al mantenimiento de la salud y mejoran el rendimiento.
- Salud Vegetal: ofrecemos soluciones naturales para combatir el estrés vegetal.

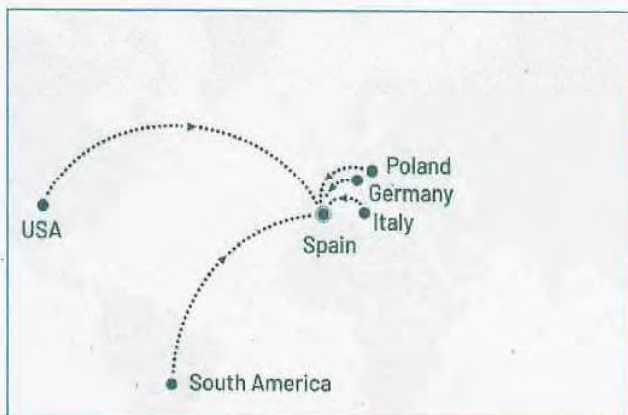
Bioibérica de un vistazo

Bioiberica es una **empresa global de las ciencias de la vida**. El cuidado de la vida humana, animal y vegetal es nuestra prioridad desde hace más de 45 años. Somos una compañía líder mundial en la producción del principio activo de la heparina -el principal anticoagulante que salva aproximadamente 100 millones de vidas al año-, y un referente en la fabricación de principios activos e ingredientes funcionales destinados a la industria farmacéutica, nutracéutica, veterinaria, de nutrición animal y agrícola.

Nuestro liderazgo es el resultado de la pasión por la vida y la ciencia, así como de la apuesta por la calidad y la seguridad. Gracias a una cadena de suministro segura y completamente trazable, con un modelo de economía circular, garantizamos la excelencia productiva y la sostenibilidad de nuestras operaciones, reafirmando nuestra apuesta continua por la innovación y el desarrollo de proyectos de nuevas moléculas, API's ("Active Pharmaceutical Ingredient") e ingredientes con partners de todo el mundo.

Bioiberica sigue creciendo como empresa global con sede en Palafolls y oficinas en Esplugues de Llobregat (Barcelona). Actualmente, incluyendo nuestras filiales, exportamos a más de 80 países, contamos con centros de producción en España (Palafolls y Olérdola), Italia, Polonia, Alemania, Estados Unidos y Brasil, y formamos un equipo de más de 450 profesionales para ofrecer un portfolio de más de 100 productos.

Más de 20 millones de personas se benefician de nuestros ingredientes farmacéuticos y nutracéuticos cada año. Más de 100 millones de animales disfrutan de una mejor salud y de un mayor bienestar gracias a nuestros ingredientes nutricionales. Y en el ámbito global, 2,5 millones de hectáreas se cultivan usando nuestras soluciones de salud para plantas, apoyando así una agricultura más sostenible



Actividad

Toda la actividad de Bioiberica tiene como punto de unión nuestra pasión por la vida y su salud. Queremos estar al lado de la vida, por lo que investigamos, desarrollamos y producimos principios activos farmacéuticos e ingredientes funcionales que **mejoran la salud y el bienestar de personas, animales y plantas**. Para ello, somos especialistas en la producción de moléculas de origen natural utilizadas como productos de alta calidad para la industria farmacéutica, nutracéutica, veterinaria, de nutrición animal y agrícola. En conjunto, podemos decir que en Bioiberica trabajamos por una salud, la salud de la vida.

Salud Humana

Nuestro modelo único y nuestra especialización en la salud de la vida han situado a Bioiberica como una compañía **líder mundial** en una de sus áreas principales de actividad, la **producción del principio activo de la heparina**. Es el área que nos permite tener un mayor impacto positivo en la salud humana y estar al lado de las personas. La heparina es un anticoagulante que salva unos 100 millones de vidas al año al ser usada en la prevención y el tratamiento de la trombosis. El liderazgo de Bioiberica desde hace más de 45 años en este ámbito ha sido el resultado de **la pasión por la ciencia de la vida y la innovación, y el esfuerzo por ofrecer productos con los más altos estándares de calidad, trazabilidad y seguridad**.

Asimismo, Bioiberica también está al lado del bienestar de las personas ofreciendo una **amplia cartera de ingredientes de marca de origen natural respaldados científicamente para los mercados de nutracéuticos, suplementos dietéticos y alimentos**.



Un número creciente de consumidores está vinculando la movilidad, la salud general y la calidad de vida, aumentando la demanda de soluciones que ofrezcan así beneficios para la salud de las articulaciones, los músculos y los tendones. Bioiberica ofrece varios ingredientes líderes en el mercado en esta área, incluidos **Collavant n2**, colágeno nativo tipo II, **Mobilee®**, nuestro ingrediente de matriz de ácido hialurónico y **Tendaxion**, nuestro ingrediente para la salud de los tendones.

Además, recientemente, Bioiberica ha abierto un nuevo capítulo a favor de las últimas tendencias en salud digestiva y la nutrocosmética con dos nuevos lanzamientos: **DAOgest** y **Dermial**. DAOgest es una enzima diamino oxidasa (DAO) de primera calidad, desarrollada para apoyar la salud gastrointestinal de todas las personas intolerantes a la histamina en el mundo; y Dermial® es el primer ingrediente matriz de ácido hialurónico para la piel y la belleza.

Salud Animal

No solo Bioiberica está al lado de las personas. Muchas también tienen a su lado la compañía de la vida animal. En Bioiberica somos expertos en ofrecer **soluciones con evidencia científica para contribuir al mantenimiento de su salud y calidad de vida** ante enfermedades crónicas con productos para la salud articular, la medicina interna y la dermatología.



Por otro lado, uno de nuestros ámbitos de actividad que nos permite estar más cerca de la vida animal es su alimentación. Bioiberica desarrolla ingredientes de origen natural para piensos que contribuyen al mantenimiento de la salud de los animales. En este sentido, también estamos al lado de los ganaderos, formuladores y nutrólogos ayudándoles a cuidar de sus animales y mejorar la producción, rentabilidad y sostenibilidad de su negocio.

Salud Vegetal

La salud vegetal completa nuestro enfoque hacia la salud de la vida. A través de esta área, estamos al lado de los agricultores y nos esforzamos en ofrecer productos que contribuyan a la lucha contra el cambio climático. **Aportamos soluciones para la bioestimulación, la nutrición, la protección y el estrés vegetales para incrementar el rendimiento de los cultivos y mejorar su calidad.** A la vez, nuestros productos permiten un uso más eficiente de los fertilizantes y una gestión integrada y más ecológica de los cultivos.



Integración vertical

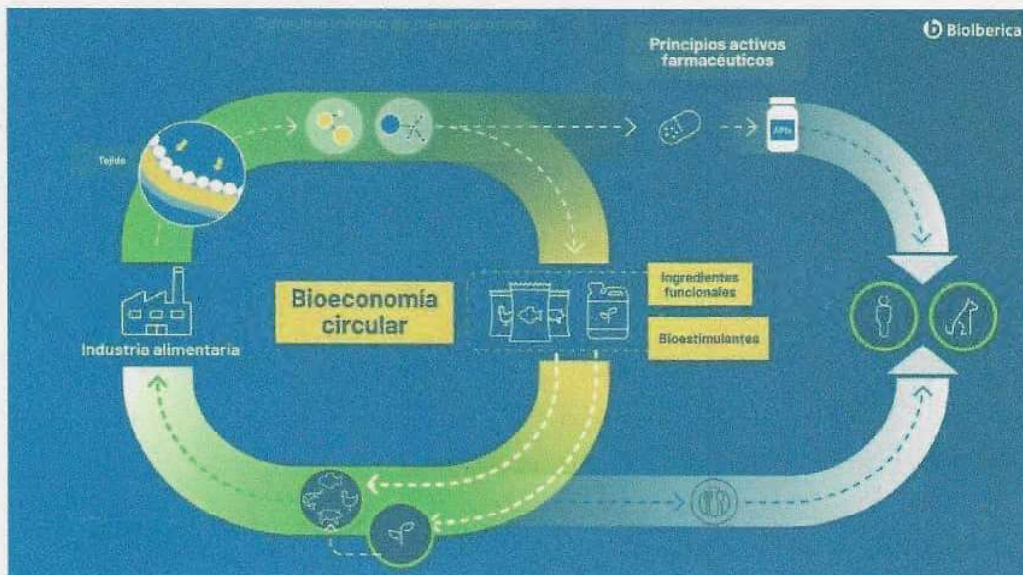
Bioiberica forma parte del Grupo SARIA, líder internacional en la fabricación de productos de calidad para el consumo y la salud humana, la nutrición animal y la agricultura. Además, produce energía renovable y es proveedor de servicios para el sector agrícola y la industria alimentaria a partir de la valorización de coproductos animales y residuos orgánicos como principal materia prima.

Como parte del Grupo SARIA, alcanzar la eficiencia de costes y la sostenibilidad son una prioridad. Gracias a una sólida cadena de suministro, garantizamos la trazabilidad mundial y la seguridad de nuestros productos. Asimismo, al adherirnos siempre a las normas internacionales, nuestro nombre es sinónimo de calidad y esto sería imposible sin la fiabilidad y la trazabilidad ofrecida por nuestra cadena de suministro que está verticalmente integrada.

Una empresa de bioeconomía circular

Bioiberica es verdaderamente una compañía de economía circular, que tiene por objetivo llegar a ser una empresa de residuo cero. Para ello, creamos productos y materiales seguros para la salud humana y el medioambiente, que puedan reutilizarse continuamente gracias a distintos procesos biológicos y técnicos.

La estrategia productiva de Bioiberica está enraizada en el modelo de economía circular: se basa en materias primas de origen 100% natural y utiliza procesos diseñados para reducir al máximo el consumo de agua, energía y materias primas auxiliares. El resultado son productos finales naturales, eficientes y sostenibles. De hecho, a lo largo del proceso de fabricación de nuestros productos farmacéuticos y nutracéuticos para la salud humana y la de los animales de compañía, vamos obteniendo otros subproductos útiles para crear ingredientes para piensos y compuestos destinados a la agricultura. El resultado son productos finales naturales, eficientes y sostenibles.



El modelo de Economía Circular mantiene y fortalece el desarrollo socioeconómico, incluyendo la creación de trabajo de manera sostenible, sin comprometer las funcionalidades ecosistémicas y preservando al mismo tiempo los recursos naturales para las generaciones presentes y futuras. Asimismo, la Bioeconomía propone allanar el camino hacia una sociedad más innovadora y competitiva, que utilice con más eficiencia los recursos de origen biológico y en la que se concilien la seguridad alimentaria y el uso sostenible de recursos renovables con fines industriales, asegurando al mismo tiempo la protección del medio ambiente.

Control cadena suministro



A través de rigurosos métodos de aprovisionamiento y control, minimizamos la posibilidad de cualquier riesgo biológico y garantizamos que nuestros ingredientes se produzcan conforme a los más altos estándares de calidad:

- **Granjas autorizadas:** Los animales proceden exclusivamente de granjas autorizadas.
- **Mataderos auditados y autorizados:** Garantiza que el material proceda exclusivamente de animales declarados aptos para el consumo humano.
- **Transporte dedicado:** La materia prima se transporta en unidades específicas.
- **Prevención de contaminaciones cruzadas:** Control y análisis de la materia prima para evitar contaminaciones cruzadas.
- **Unidades de Producción:** Producto fabricado en estricta conformidad con las normas BPF en una planta de producción puntera, inspeccionada por la FDA estadounidense.
- **API e ingredientes finales:** Producto de alta calidad y conforme con las normas monográficas más restrictivas (EP, USP, JP), farmacopea europea, farmacopea de EEUU y farmacopea japonesa.

Organización y estructura de gobierno

El Comité de Dirección de Bioiberica es el responsable de la dirección, estrategia, organización y administración de la empresa. Está compuesto por seis miembros.

Bioiberica forma parte del Grupo SARIA, líder internacional en la fabricación de productos para el consumo y la salud humana, la nutrición animal y la agricultura. Además, produce energía renovable y, **a través del uso de productos animales y residuos orgánicos como principal materia prima**, es proveedor de servicios para el sector agrícola y la industria alimentaria.

¿Cómo trabajamos?

Propósito

Cuidamos la vida de forma sostenible a través de la ciencia.

Gracias a nuestro conocimiento científico, a nuestra trayectoria haciendo de la ciencia el medio para mejorar la salud humana, animal y vegetal, somos y seremos capaces de hacer realidad nuestra misión en el mundo y la sociedad: la de sentirnos responsables del cuidado de todo tipo de formas de vida porque cada una de ellas está estrechamente ligada a las demás. Y lo hacemos, como no podía ser de otra manera, con la sostenibilidad como principio, con el convencimiento de estar comprometidos con nuestro entorno, con sus recursos, con su presente y, sobre todo, con nuestro futuro.

Visión

Bioiberica quiere ser un líder mundial en principios activos farmacéuticos e ingredientes funcionales de origen natural para la salud de la vida. Los cimientos o pilares de crecimiento que rigen a Bioiberica son la excelencia productiva, la confianza, el rigor, la experiencia de todo su equipo, una cadena de suministro totalmente trazable a nivel global, la innovación y la sostenibilidad, promoviendo un modelo empresarial orientado a una salud global, la salud de la vida.



Valores

Nuestros valores reflejan el espíritu de nuestra empresa, la forma en que pensamos y creemos que debemos actuar y se han convertido en el pilar de nuestro éxito.

Los valores que guían nuestra conducta y nos identifican como compañía son los siguientes:

- **Confianza:** Ofrecemos seguridad y acompañamiento a cada cliente y cada persona. Y creemos en nuestro propio potencial gracias a la colaboración. Porque nuestro talento, ideas e iniciativas son el mejor camino para hacer de ésta una sociedad mejor.
- **Compromiso:** Sentimos una fuerte implicación hacia nuestros clientes, nuestros equipos y nuestro planeta. Este hecho potencia nuestro papel activo para hacer posibles soluciones que nos diferencien y nos permitan avanzar. Todo ello movidos por la pasión y la convicción de la vida.
- **Respeto:** Un sentimiento, una convicción, que surge de lo más profundo de nosotros desde nuestro nacimiento. Porque respetar es comprender, y comprender es actuar, poniendo la vida por delante de todo para protegerla y mejorar su realidad.
- **Proactividad:** Hacemos que las cosas sucedan. Vamos un paso por delante, cuestionándonos las preguntas correctas para encontrar las respuestas adecuadas. Nuestra curiosidad nos hace avanzar cada día.

Son estos valores y compromisos los que nos permiten explorar nuevos horizontes, y, en ese proceso, ir un paso más allá en las ciencias de la vida.

Bioibérica y los Objetivos de Desarrollo Sostenible

Sostenible

Las fortalezas de la compañía provienen de su compromiso y su entendimiento de que ser los mejores significa poder responder a las necesidades de nuestros empleados, clientes, comunidad y accionistas de la misma manera. En este sentido, Bioibérica focaliza sus esfuerzos para generar valor compartido entre sus grupos de interés y agregar prácticas de sostenibilidad en su estrategia y cultura empresarial.

Los Objetivos de Desarrollo Sostenible (ODS), introducidos en 2016, son un ambicioso plan de acción que define las prioridades de desarrollo sostenible a nivel mundial para 2030, con el objetivo de erradicar la pobreza y promover vidas decentes con oportunidades para todos. Hay 17 objetivos y 169 metas universales que están interconectados, son aplicables a todas las naciones y pueblos y representan una llamada a la acción para los gobiernos, la sociedad civil y el sector privado. La compañía ha revisado todos los ODS para identificar las áreas donde podemos maximizar nuestras contribuciones positivas. Enfocamos nuestras actividades relacionadas con la sostenibilidad en aquellos ODS que influyen en gran medida en nuestro modelo de negocio y cadena de valor y nos ayudan a lograr un cambio real. Esto afecta principalmente a los siguientes ODS y actividades de sostenibilidad asociadas:



ODS 3

Garantizar una vida sana y promover el bienestar para todos en todas las edades

La buena salud es esencial para el desarrollo sostenible. Bioibérica presenta un firme compromiso con la salud de las personas. Asegurar la salud y la seguridad de nuestro equipo, nuestros productos y nuestros procesos, pero también dar seguridad a nuestros clientes, es la principal prioridad de nuestra estrategia de negocio.



ODS 6

Garantizar la disponibilidad y la gestión sostenible del agua y el saneamiento para todas las personas.

De aquí a 2030, el propósito de Bioiberica es mejorar la calidad del agua reduciendo la contaminación, reduciendo al máximo el vertido de las aguas tratadas y minimizando la emisión de productos químicos y materiales peligrosos, así como aumentar considerablemente el reciclado y la reutilización.



ODS 7

Garantizar el acceso a una energía asequible, segura, sostenible y moderna

El consumo energético es el principal contribuyente en el cambio climático generando un 60% de todas las emisiones de gases de efecto invernadero mundiales. Según la Organización de las Naciones Unidas (ONU), para alcanzar el ODS 7 de aquí al 2030 es necesario invertir en fuentes de energía renovables, como la solar, eólica y termal y mejorar la eficiencia energética mundial. Tal y como indica el Programa de las Naciones Unidas para el Desarrollo, los estándares de energía más eficientes podrían reducir el consumo de electricidad de los edificios y la industria en un 14%. A su vez, es necesario garantizar a toda la población mundial servicios energéticos asequibles, fiables y modernos. La escasez de recursos energéticos y las consecuencias ambientales asociadas a su consumo han hecho que en Bioibérica nos comprometamos con el ODS7 y actualmente la energía eléctrica consumida procede en su totalidad de fuentes renovables y parte de esta energía es autoproducida a través de nuestras instalaciones de placas solares.



ODS 8

Promover el crecimiento económico inclusivo y sostenible, el empleo y el trabajo decente para todos

Según las metas marcadas por la ONU, el ODS8 busca principalmente reducir la tasa de desempleo especialmente para los jóvenes y mayores sin formación, mejorar las condiciones

laborales y aumentar la productividad laboral, siendo componentes esenciales de un crecimiento económico inclusivo. Bioibérica, que cuenta con 363 trabajadores está construyendo un lugar de trabajo seguro donde los empleados se sienten valorados, donde se respetan sus derechos y donde pueden hacer un trabajo útil.



ODS 9

Construir infraestructuras resilientes, promover la industrialización sostenible y fomentar la innovación

La inversión en infraestructura y la innovación y el progreso tecnológico son pilares fundamentales para el crecimiento y desarrollo. A su vez, son esenciales para encontrar soluciones para los actuales desafíos económicos y ambientales, como el aumento de la eficiencia energética. La industrialización inclusiva y sostenible y la inversión en investigación científica son otras formas importantes para el desarrollo sostenible y la generación de empleado e ingresos.

Bioibérica es una compañía ejemplar en su modelo de innovación en lo que se refiere a productos y procesos, pero también en aspectos organizativos y de gestión. Nuestros profesionales trabajan para innovar y lograr nuevos retos de forma constante.

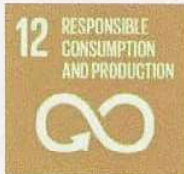


ODS 10

Reducir la desigualdad en y entre los países

La desigualdad dentro de los países y entre estos es un continuo motivo de preocupación. El ODS 10 pretende potenciar y promover la inclusión social, económica y política de todas las personas, independientemente de su edad, sexo, discapacidad, raza, etnia, origen, religión o situación económica u otra condición. Actualmente, a pesar de la evidencia de algunos indicios positivos de reducción de la desigualdad en algunas dimensiones, como la reducción

de la desigualdad de ingresos en algunos países, la desigualdad aún continúa. La actual crisis del COVID-19 también pone en riesgo los escasos avances que se han conseguido en materia de igualdad de género y derechos de las mujeres. Por estos motivos Bioibérica está altamente comprometida con este objetivo y trabaja para potenciar la igualdad.



ODS 12

Garantizar modalidades de consumo y producción sostenibles

Para alcanzar el ODS 12 es necesario un cambio en los métodos de producción y consumo. Para ello la gestión eficiente de los recursos y de los residuos y contaminantes son pilares vitales para este objetivo.

Bioibérica está diseñando y fabricando productos a través del uso responsable de materias primas y recursos naturales. Entre otros, la compañía está trabajando para reducir la generación de residuos a lo largo del ciclo de vida del producto. Partimos de materias primas de origen 100% natural y utilizamos procesos diseñados para reducir al máximo el consumo de agua, energía, materias primas y auxiliares, obteniendo como resultado productos finales orgánicos, eficientes y sostenibles.



ODS 13

Adoptar medidas urgentes para combatir el cambio climático y sus efectos.

El ODS 13 pretende introducir el cambio climático como cuestión primordial en las políticas, estrategias y planes de países, empresas y sociedad civil, mejorando la respuesta a los problemas que genera, e impulsando la educación y sensibilización de toda la población en relación con el clima. Bioiberica adquiere el compromiso en la lucha contra el cambio climático a través de nuestra Estrategia Climática, avanzando así hacia la descarbonización de nuestra actividad.

Compromiso con nuestra gente

Principales riesgos y retos

El compromiso de Bioibérica con las personas es la base de la cultura de la empresa. Hemos apostado firmemente por crear empleos de alto valor en todos los ámbitos de la organización. Estamos implementando todos los mecanismos necesarios para obtener lo mejor de nuestros equipos y reclutar a los mejores profesionales manteniendo nuestra ventaja competitiva a largo plazo. En este sentido, las siguientes áreas han sido identificadas como las más relevantes:

- Diversidad e integración
- Desarrollo, formación y gestión del conocimiento
- Diálogo y comunicación, tanto interna como externa
- Promoción de la salud y el bienestar
- Condiciones de trabajo seguras y saludables (ver "Compromiso con la salud y la seguridad")
- Gestión del absentismo

Como lo gestionamos

En Bioibérica, ser una empresa responsable implica una serie de retos: capacitar a los empleados/as, ayudarles a avanzar en sus carreras profesionales, proporcionarles salarios justos, cuidar su bienestar en el trabajo, combinar la excelencia operativa y el desarrollo personal y fomentar un diálogo social completo.

La dignidad y el respeto hacia las personas son los ejes fundamentales de la filosofía y política de nuestra empresa. Nos comprometemos a velar por que las personas disfruten de un entorno laboral respetuoso con los valores y derechos fundamentales, respetando la legalidad vigente, las Convenciones de la Organización Internacional del Trabajo y los principios rectores de la dignidad humana. Tomamos medidas oportunas para que las personas que trabajen por cuenta de la empresa apliquen normas de calidad, seguridad/prevención, medioambientales, de eficiencia energética y de responsabilidad social equivalente a las propias. Tenemos numerosas pautas y procedimientos internos para garantizar que todos los establecimientos sigan las mejores prácticas en materia de contratación, gestión de carrera y desarrollo del talento.

Nuestros resultados

Nuestra plantilla en 2021 y 2022

A continuación, presentamos una serie de tablas desglosando nuestra plantilla según las distintas modalidades de contrato que tenemos en Bioibérica.

En el año 2021 con un total de 328 empleados/as Bioiberica siguió manteniendo la contratación indefinida, consolidando nuestra plantilla y fomentando el empleo estable y de calidad.

2021 ⁽¹⁾		
Tipo de contrato	Tiempo completo	Tiempo parcial
Indefinido	326	2
Temporal	-	-
Total	326	2

⁽¹⁾ Se reporta el número total de empleados a cierre de ejercicio (31/12). Todos los empleados activos equivalen a 1, no se tiene en cuenta FTE (Full Time Equivalent).

En el año 2022, nuestra plantilla es mayor debido a la incorporación de 23 empleados y de la inclusión de los empleados de Productos Biológicos SAU, suma un total de 363 personas. Se mantiene igualmente la contratación indefinida.

2022 ⁽¹⁾		
Tipo de contrato	Tiempo completo	Tiempo parcial
Indefinido	361	2
Temporal	-	-
Total	361	2

⁽¹⁾ Se reporta el número total de empleados a cierre de ejercicio (31/12). Todos los empleados activos equivalen a 1, no se tiene en cuenta FTE (Full Time Equivalent).

En las siguientes tablas se muestra el promedio según la modalidad de contrato desglosado por género, edad y categoría profesional en Bioibérica:

		2021 ⁽¹⁾		2022 ⁽¹⁾	
		Indefinido ⁽²⁾		Indefinido ⁽²⁾	
Sexo	Edad	Completo	Parcial	Completo	Parcial
Mujer	Menores de 30	8	-	12	
	Entre 30 y 50	67	-	81	
	Mayores de 50	19	1	17	1
Hombre	Menores de 30	24	-	30	
	Entre 30 y 50	137	-	159	
	Mayores de 50	63	1	59	
Total		318	2	358	1

⁽¹⁾ Todos los empleados activos equivalen a 1, no se tiene en cuenta FTE (Full Time Equivalent). Para obtener el promedio, se han considerado los empleados a finales de mes para determinados meses

⁽²⁾ No contamos con trabajadores con contrato temporal.

En primer lugar, en relación con la distribución de la plantilla según la modalidad contractual desglosado por género hay que destacar que el rango de edad con el porcentaje más elevado en ambos géneros es entre 30 y 50 años. Debemos tener presente que el 70% del equipo son hombres y el 30% son mujeres, datos que se mantienen en los últimos años, aunque cada vez más la contratación de mujeres, inclusive en el área de Supply Chain, está aumentando.

En segundo lugar, en relación con la distribución de la plantilla en 2021 según la modalidad contractual desglosado por categoría, el 40,6 % de la plantilla corresponde a la categoría profesional de técnicos/as, seguido del 35,6 % que ocupan los operarios/as. El 23,8% restante corresponde la dirección, puestos administrativos y mandos intermedios.

En 2022 en el 38,8% de la plantilla corresponde a operarios, el 38,7 % de la plantilla está compuesta por la categoría de técnicos y el 22,5% restante corresponde la dirección, puestos administrativos y mandos intermedios.

Categoría Profesional	2021 ⁽¹⁾		2022 ⁽¹⁾	
	Indefinido ⁽²⁾		Indefinido ⁽²⁾	
	Completo	Parcial	Completo	Parcial
Dirección	6	-	6	
Jefes y Mandos Intermedios	56	-	54	
Técnicos	129	1	138	1
Administrativos	13	1	21	
Operarios	114	-	139	
Total	318	2	358	1

⁽¹⁾ Todos los empleados activos equivalen a 1, no se tiene en cuenta FTE (Full Time Equivalent). Para obtener el promedio, se han considerado los empleados a finales de mes para determinados meses

⁽²⁾ No contamos con trabajadores con contrato temporal.

A continuación, presentamos el número de despidos que ha habido a lo largo del 2021 y 2022 desglosados por categoría profesional, edad y género. Teniendo en cuenta tres tipos de despido: disciplinarios, objetivos y colectivos. Como se puede observar en el año 2021 únicamente se produjo un despido en la categoría profesional de operarios con rango de edad comprendida entre 30 y 50 años y en 2022 se produjeron un total de 4 despidos, 1 de técnico y dos operarios en rango de edad entre 30 y 50 años y uno de categoría profesional administrativa, en rango de edad de más de 50 años.

Cabe destacar que la rotación en Bioibérica presenta unos índices muy bajos. Seguimos teniendo una plantilla con un promedio de antigüedad alrededor de los 14 años, dato significativo conforme al compromiso y la estabilidad que los empleados/as tienen en la compañía.

Categoría Profesional	2021			2022		
	Mujer	Hombre	Total	Mujer	Hombre	Total
Dirección	-	-	0	0	0	0
Jefes y Mandos Intermedios	-	-	0	0	0	0
Técnicos/as	-	-	0	0	1	1
Administrativos/as	-	-	0	1	0	1
Operarios/as	-	1	1	0	2	2
Total	0	1	1	1	3	4

M

Edad	2021			2022		
	Mujer	Hombre	Total	Mujer	Hombre	Total
Menores de 30	-	-	0	0	0	0
Entre 30 y 50	-	1	1	0	3	3
Mayores de 50	-	-	0	1	0	1
Total	0	1	1	1	3	4

Diversidad e Integración

En Bioibérica es fundamental el fomento de la diversidad y la igualdad de oportunidades y velar por mantener un entorno de respeto, escucha y diálogo permanente.

La empresa valora y defiende la diversidad y creemos firmemente que ésta siempre añade valor y debemos apreciarla. Las condiciones laborales en Bioibérica son paritarias, independientemente de cuál sea el género, raza o condición de las personas contratadas. Potenciamos y promovemos el crecimiento económico y social inclusivo tanto a nivel personal como a nivel de empresa.

Promovemos la inclusión social y garantizamos la igualdad de oportunidades, independientemente de edad, sexo, religión, raza u otra condición, apostando por la igualdad de género, quedando reflejado dentro de nuestro Plan de Igualdad, actualizado durante el año 2022. El respeto es uno de los pilares básicos de la convivencia y es fundamental para el trabajo en equipo. Declaramos nuestro compromiso para promover la defensa y la aplicación efectiva del principio de igualdad entre hombres y mujeres, garantizando en el ámbito laboral las mismas oportunidades de ingreso y desarrollo profesional a todos los niveles.

Bioibérica establece y desarrolla políticas que integran la igualdad de trato y oportunidades entre mujeres y hombres en todos y cada uno de los ámbitos en los que se desarrolla la actividad de esta empresa: la selección y la promoción, la política salarial, la formación, las condiciones de trabajo y el empleo, la salud laboral, la ordenación del tiempo de trabajo y la conciliación. Nuestro Plan de igualdad tiene como objetivo garantizar la defensa y aplicación efectiva del principio de igualdad entre hombres y mujeres en todos y cada uno de los ámbitos donde desarrollamos nuestra actividad. Dentro del Plan de Igualdad se ha realizado un exhaustivo diagnóstico de la situación y posición de las mujeres y hombres en nuestra empresa para detectar la presencia de posibles discriminaciones o desigualdades que requieran adoptar medidas para su eliminación o corrección.

Además, uno de nuestros puntos importantes es el trato respetuoso y no discriminatorio e igualdad de oportunidades en el empleo. Se prohíbe cualquier discriminación motivada por el color de la piel, la raza, la religión, el género, la orientación sexual, la nacionalidad, la ascendencia, la edad, la discapacidad, la salud, el embarazo o cualquier otro factor prohibido por cualquier ley vigente.

A continuación, presentamos una serie de tablas en relación con la distribución de la plantilla por género y categoría profesional:

Categoría Profesional	2021 ⁽¹⁾		
	Hombre	Mujer	Total
Dirección	6	0	6
Jefes y Mandos Intermedios	37	19	56
Técnicos	69	65	134
Administrativos	4	11	15
Operarios	113	4	117
Total	229	99	328

(1) Se reporta el número total de empleados a cierre de ejercicio (31/12). Todos los empleados activos equivalen a 1, no se tiene en cuenta FTE (Full Time Equivalent).

Categoría Profesional	2022 ⁽¹⁾		
	Hombre	Mujer	Total
Dirección	6	0	6
Jefes y Mandos Intermedios	44	25	69
Técnicos	62	65	127
Administrativos	5	15	20
Operarios	132	9	141
Total	249	114	363

(1) Se reporta el número total de empleados a cierre de ejercicio (31/12). Todos los empleados activos equivalen a 1, no se tiene en cuenta FTE (Full Time Equivalent).

Si desagregamos la plantilla por categoría profesional observamos que la gran mayoría de colaboradores en 2021, en la clasificación profesional de "Técnicos y Operarios", representan el 79,4% del total de hombres, en 2022 el 77,9%. Sin embargo, la gran mayoría de colaboradoras se encuentran en las categorías profesionales de "Técnicas y Mandos Intermedios", representando el 84,4% del total de mujeres en 2021 y 78,9% en 2022.

Es importante resaltar, que si bien, como ya se ha indicado anteriormente, el 31,4% del total de colaboradores/as son mujeres, observamos que en la categoría de "Operarios" solo el 3,4% de los colaboradores/as de la misma son mujeres en 2021, aumentando a 6,4% en 2022, hecho que justifica de forma importante el % de brecha salarial existente que detallamos en el informe.

Edad	2021 ⁽¹⁾		
	Mujer	Hombre	Total
Menores de 30	8	24	32
Entre 30 y 50	69	142	211
Mayores de 50	22	64	86
Total	99	229	328

⁽¹⁾ Se reporta el número total de empleados a cierre de ejercicio (31/12). Todos los empleados activos equivalen a 1, no se tiene en cuenta FTE (Full Time Equivalent).

Edad	2022 ⁽¹⁾		
	Mujer	Hombre	Total
Menores de 30	12	31	43
Entre 30 y 50	84	159	243
Mayores de 50	18	59	77
Total	114	249	363

⁽¹⁾ Se reporta el número total de empleados a cierre de ejercicio (31/12). Todos los empleados activos equivalen a 1, no se tiene en cuenta FTE (Full Time Equivalent).

Respecto a nuestra plantilla desagregada por edad y género, podemos observar un alto porcentaje de colaboradores/as que se encuentran en la franja "Entre 30 y 50 años", siendo el 64,3% del total en 2021 y el 66,9 % 2022.

Asimismo, trabajamos para incorporar personas con discapacidad a nuestra plantilla y promover la inclusión social. Concretamente, en 2021 contamos con 4 empleados/as propios con discapacidad y un total de 3 empleados/as en 2022. Asimismo, contratamos a proveedores que emplean a trabajadores con alguna discapacidad para realizar actividades de mantenimiento en nuestros centros de trabajo. Adicionalmente, cabe destacar que hemos instalado una rampa para facilitar a personas con alguna discapacidad el acceso a nuestras instalaciones.

Remuneraciones

La política de remuneraciones de Bioibérica es ofrecer paquetes retributivos competitivos y compensar a las personas empleadas que contribuyan al desarrollo sostenible de la compañía y demuestren un rendimiento profesional.

Durante el ejercicio del 2021, el conjunto de miembros del Consejo de Administración no percibió remuneración alguna por el desempeño de sus funciones como administradores de ésta, y así se ha mantenido en 2022.

La remuneración total durante el ejercicio del 2021 por los miembros de la Alta Dirección en concepto de sueldos ayuda comida, primas de seguros, mutuas y otros gastos en especie fue de 1.690 miles de euros. La remuneración media de nuestra plantilla, incluyendo los conceptos salario bruto anual y retribución variable asciende a 61.617,07€.

La remuneración total durante el ejercicio del 2022 por los miembros de la Alta Dirección en concepto de sueldos ayuda comida, primas de seguros, mutuas y otros gastos en especie ha sido de 1.713.008,04 de euros. La remuneración media de nuestra plantilla, incluyendo los conceptos salario bruto anual y retribución variable asciende a 60.503,50 €

La brecha salarial global media, según la cual un % superior a cero representa el % que la mujer cobra menos que el hombre, fue del 8%¹ en 2021.

La brecha salarial global media, según la cual un % superior a cero representa el % que la mujer cobra menos que el hombre, es del 6,3%² para 2022.

La fórmula de cálculo es la siguiente: remuneración media del hombre - remuneración media de la mujer) / remuneración media del hombre.

Cabe destacar que en Bioibérica estamos trabajando para reducir la brecha salarial, y que para fijar las remuneraciones trabajamos en base a criterios de igualdad y siguiendo el contenido de los convenios colectivos que son de aplicación.

El análisis de 2022 concluye que Bioibérica sigue comprometida con el principio de igualdad entre hombres y mujeres, también en lo referente a su remuneración, como demuestran los datos relativos a los porcentajes de brecha.

¹ Para el cálculo de la brecha salarial se excluyen a los miembros de la Alta Dirección.

² Para el cálculo de la brecha salarial se excluyen a los miembros de la Alta Dirección.

Para seguir avanzando en el compromiso de nuestra compañía con la igualdad efectiva y tomando en cuenta el análisis realizado, la compañía ha diseñado un nuevo plan de igualdad cuya vigencia será 2023 – 2027.

Además, se está trabajando para adaptar las medidas ya existentes a los nuevos requisitos del Real Decreto 902/2020 de 13 de octubre 2019, que define nuevas obligaciones de transparencia en materia de auditorías retributivas y valoración de puestos.

Formación y gestión del conocimiento

En Bioibérica apostamos por invertir en el crecimiento y la formación de sus empleados/as. Entendemos que la mejor manera de aprender es aprovechar el conocimiento y la experiencia previos, propios o de otros colaboradores/as, y poner en práctica lo que nuestros empleados aprenden en sus puestos de trabajo. Por lo tanto, trabajar junto con algunos de nuestros mejores profesionales es la forma más valiosa y directa de mejorar el conocimiento de nuestros empleados.

Nos comprometemos a promover y aumentar la capacitación y formación continuada de nuestro personal en todos los ámbitos de la empresa. Queremos reforzar la formación en la prevención de riesgos para la seguridad y la salud de las personas para concienciar a nuestro personal que la integridad y salud de cada persona es un tema prioritario y de responsabilidad de todos. Cada persona debe actuar evitando tomar riesgos innecesarios para él, para los demás y para el medio ambiente. El acceso a la formación en nuestra empresa es totalmente paritario y todos los empleados tienen acceso por igual a la formación.

La formación que se imparte a cada empleado/a está directamente relacionada con el puesto de trabajo y las competencias necesarias para el mismo.

La identificación del talento interno de la compañía, y de los puestos claves para la misma, nos permitirá desarrollar planes de carrera para nuestros profesionales. También, estamos inmersos en proyectos formativos sobre liderazgo y nuestros principales objetivos son:

- Crear, reforzar y consolidar la cultura de liderazgo en Bioibérica.
- Mejorar la capacidad de las personas y equipos de Bioibérica, para enriquecer el activo y el compromiso de sus profesionales.
- Seguir aprendiendo juntos la tarea de dirigir y desarrollar personas para fortalecer la eficacia directiva y lograr que nuestro equipo directivo siga haciendo su trabajo aportando mayor valor añadido.

La consecución de dichos objetivos nos permitirá trabajar el liderazgo de equipos y el liderazgo transversal.

En Bioibérica llevamos a cabo evaluaciones del desempeño de nuestros colaboradores/as a través de nuestra herramienta de gestión interna. Los responsables evalúan a su equipo en relación con los valores de la compañía, su aptitud y su potencial. Esta acción es clave para el diseño de los planes de desarrollo que se realizan de forma personalizada para cada colaborador/a. En el transcurso de 2022 se han incorporado mejoras en la herramienta interna de capacitación, que permite tener una visión más detallada de las evaluaciones de desempeño del personal, y trabajar juntamente con los responsables los planes de carrera y la gestión del talento interno.

Contamos con un plan de formación anual donde constan las certificaciones vigentes obtenidas por Bioibérica: Sistemas de Gestión de la Seguridad y la Salud en el trabajo (ISO 45001), Sistemas de Gestión Medioambiental (ISO 14001-EMAS), Sistemas de Gestión de la Energía (ISO 50001) y Sistemas de Gestión de Compliance (UNE-ISO 19600) como formaciones obligatorias, y las específicas por área donde los responsables solicitan formaciones para sus colaboradores/as alineadas con los objetivos del departamento y del puesto de trabajo. Además, se realizan formaciones individualizadas basadas en el desarrollo de las competencias en el puesto de trabajo y/o plan de carrera y formaciones colectivas, en grupos según departamento o área de negocio como son las actividades team building, entre otras.

Los tipos de formación que realizamos son:

- Formaciones Internas: impartidas por la propia empresa a través de formadores/as internos/as.
- Formaciones Externas: impartidas por proveedores externos, las cuales pueden realizarse de forma online, semipresencial o presencial fuera de las instalaciones de la empresa.
- Formaciones In Company: impartidas por proveedores externos, las cuales se realizan de forma presencial dentro de las instalaciones de la empresa.

Realizamos la mayor parte de nuestra formación interna de manera presencial, pero en el 2021 a pesar de las circunstancias excepcionales provocadas por la pandemia, se consiguió mantener la formación de los empleados/as, gracias especialmente a la formación online.

Durante el año 2022 se han realizado más formaciones de forma presencial, hecho que queda reflejado en el aumento de las horas de formación. Dichas formaciones que habían quedado aplazadas por la obligatoriedad de la presencialidad se han realizado durante el 2022.

Asimismo, a lo largo del 2022, se ha desarrollado la plataforma de formación: BioAcademy. Es una plataforma de formación interna donde los empleados/as podrán consultar las formaciones que han realizado y saber el estatus de cumplimiento de cada una de ellas, así como ver temarios, realizar evaluaciones y test, registrar la asistencia, descargar certificados, solicitar formaciones, además de tener al alcance un catálogo de recomendaciones formativas. La plataforma quedará implementada el 1 de enero de 2023.

A continuación, mostramos el número total de horas de formación y la media de horas por empleados/as desglosadas por género y categoría profesional, siendo los técnicos/as de ambos sexos los que mayor número de horas de formación han realizado, 592. seguido de los operarios/as de producción (en la gran mayoría hombres).

Género	Categoría Profesional	2021	
		Número total de horas de formación	Media de horas por empleado/categoría profesional (°)
Mujer	Jefes y Mandos Intermedios	592,2	31,16
	Técnicos	2.365	36,38
	Administrativos	329,58	29,96
	Operarios	49,65	12,41
Hombre	Dirección	128,25	21,37
	Jefes y Mandos Intermedios	1308,2	35,35
	Técnicos	3.736,05	54,14
	Administrativos	97,87	24,46
	Operarios	1996,85	17,67
Total		10.603,65	32,32

Para calcular el promedio de horas de formación, se ha utilizado como punto de partida el número total de empleados a final de ejercicio (31/12)

M

		2022	
Género	Categoría Profesional	Número total de horas de formación	Media de horas por empleado/categoría profesional (°)
Mujer	Jefes y Mandos Intermedios	1.855,94	74,23
	Técnicos	4.074,65	62,69
	Administrativos	1.133,15	75,54
	Operarios	131,65	14,36
Hombre	Dirección	212,65	35,44
	Jefes y Mandos Intermedios	3.571,66	81,17
	Técnicos	3.293,50	53,12
	Administrativos	309	61,80
	Operarios	2.139,95	16,21
Total		16.772,25	46,07

Para calcular el promedio de horas de formación, se ha utilizado como punto de partida el número total de empleados a final de ejercicio (31/12)

Bioibérica fomenta y mantiene colaboraciones con centros educativos para la realización de prácticas formativas en la empresa a estudiantes ofreciéndoles así posibilidad de iniciarse en el mundo laboral y seguir formándose con nosotros.

Dialogo social

En Bioibérica las relaciones laborales se fundamentan en el diálogo abierto y transparente a través de la representación sindical. Utilizamos todos nuestros canales de diálogo para favorecer la confianza mutua y el buen clima laboral dentro de la organización. Además, cuidamos toda nuestra comunicación interna, evitando el uso de un lenguaje sexista.

En 2022 Bioiberica ha realizado la encuesta de clima laboral y la participación ha sido altamente representativa, un 78% de los empleados/as, siendo la responsabilidad social corporativa, la identificación y compromiso de los empleados con la empresa y la eficiencia organizativa los bloques mejor valorados.

La plataforma principal de dialogo en Bioibérica es la intranet, renovada recientemente, llamada Bioshare desde donde se difunden los principales comunicados y la promoción de todo tipo de campañas y vídeos dirigidos a los empleados/as. También se utilizan otros canales como el correo electrónico, el panel informativo y pantallas audiovisuales. Próximamente, la empresa comenzará a disponer de una revista trimestral "BioNews" que será distribuida a todos los empleados/as con el fin de mantenerlos informados/as sobre las últimas novedades y noticias de la compañía.

El 100% de trabajadores/as de Bioibérica están cubiertos por el Convenio Colectivo y representados/as en comités formales.

Contamos con un Comité de Empresa con el que se realizan reuniones periódicas para tratar los temas de mayor relevancia de nuestra plantilla y para la toma de decisiones importantes en la organización.

Medidas de conciliación

En Bioibérica estamos comprometidos con el bienestar de nuestra plantilla, por este motivo llevamos acciones orientadas a favorecer la conciliación de la vida laboral con la personal.

Bioibérica ha actualizado la política horaria, con el fin de favorecer la conciliación profesional y personal, reforzar la atención a nuestros clientes internacionales y mejorar el clima laboral y la productividad. Esta flexibilidad horaria en la jornada laboral representa un salto cualitativo y la voluntad de la compañía es que siga evolucionando en los próximos años como parte de una cultura organizacional comprometida y responsable.

Como complemento a la política horaria implementada en 2020 seguimos avanzando y apostamos por la posibilidad de implementar el trabajo a distancia un día a la semana a partir de julio 2022. De acuerdo con el convenio colectivo y la legislación vigente, las personas interesadas deberán firmar un acuerdo específico que regule las condiciones del trabajo a distancia. Por ello, aquellas personas que estén interesadas deberán contactar con el Departamento de RRHH.

Absentismo

Conocer los factores que impulsan el absentismo y realizar el seguimiento de nuestros empleados es importante en Bioibérica. Por este motivo todas las horas de absentismo de nuestros empleados han sido justificadas y registradas. En el 2021 se registraron 14.780,1 horas de absentismo y en el 2022 la cantidad es de 30.474,25 horas. Teniendo en cuenta que consideremos absentismo todas las licencias recogidas en el convenio colectivo vigente que nos aplica y contingencias comunes. El incremento de horas de absentismo de 2022 se produce por el efecto de la incorporación del personal del centro productivo de Olérdola, incremento de la plantilla en el centro productivo de Palafolls y un aumento de las bajas por contingencias comunes en número de personas y número de días (casos de larga duración).



Acción social

Bioibérica se preocupa por las zonas donde opera. En 2020 se hizo una colaboración con el Ayuntamiento para la construcción de rampas para personas con movilidad reducida para garantizar su acceso a las escuelas ubicadas en la población en la que se encuentra la principal fábrica de la compañía.

Asimismo, durante 2021 Bioibérica participó en la mejora del acceso de niños, niñas y familias que se encuentran en Palafolls a herramientas informáticas. Se ofreció a 25 familias en riesgo de exclusión social un ordenador para que pudieran seguir sus estudios desde casa.

Durante el año 2022, Bioibérica ha realizado aportaciones clasificadas como donaciones por un importe total de 90.987,93 €, de acuerdo con el siguiente detalle:

Donaciones	Valor
Ordenadores cedidos a colegios	3.010,00 €
Fundación vinculada a mejorar la salud articular	11.000,00 €
Organización que trabaja para que personas en vulnerabilidad, así como sus familias, tengan mejores oportunidades de futuro.	1.425,43 €
Convenio de colaboración con ayuntamiento de la población en la que se encuentra la principal fábrica	75.000,00 €
Fundación vinculada a mejorar la vida de pacientes con una enfermedad degenerativa	552,50 €
TOTAL	90.987,93 €

El objetivo del convenio de colaboración con un ayuntamiento de la población en la que se encuentra la principal fábrica es la realización de acciones sociales, como por ejemplo la instalación de una zona de juegos en uno de los parques infantiles.

Adicionalmente, en este año 2022, también se han realizado patrocinios por un importe total de 26.000 €. En la siguiente tabla se especifican los patrocinios realizados:

Patrocinios	Valor
Fundación vinculada a mejorar de la salud articular	25.000,00 €
Entidad deportiva del Alt Penedès	1.000,00 €
TOTAL	26.000,00 €

Compromiso con la Salud y la Seguridad

En Bioibérica, como compañía global del sector de las ciencias de la vida que tiene el compromiso de mejorar la salud y el bienestar de las personas, los animales y las plantas, tenemos como **objetivo principal y prioritario la Salud y la Seguridad de las personas** que trabajan en y para la Organización.

Ese objetivo viene establecido e impulsado por la Dirección General como máxima extendida a toda la Organización y, en el mismo, participan todos los miembros de la Empresa.

Principales Riesgos y Retos

Los procedimientos empleados para identificar peligros laborales son los siguientes:

- **Auditorias PRL** con la participación de los **Delegados de Prevención** como representantes de los trabajadores (se realizan **5 anuales**).
- **Identificación de peligros** y necesidades de la instalación a través del **Responsable de Instalación**; control activo de las condiciones de trabajo y de la actividad de los trabajadores realizada por el Servicio de Prevención: visitas de comprobación, inspecciones de seguridad; observaciones planificadas del trabajo; estudios y mediciones.
- **Control reactivo** de las condiciones de trabajo y de la actividad de los trabajadores:
 - Investigación de accidentes/incidentes.
 - Vigilancia de la Salud: a través del análisis de la situación epidemiológica.

Como no puede ser de otra manera, los riesgos y peligros se identifican y se evalúan con la metodología adecuada, para eliminarse o, si no es posible, minimizarlos.

Todo ello queda reflejado en la **Evaluación de Riesgos**, de cuyo contenido se forma a todos los integrantes de la Organización. Se revisa de forma constante por parte del Servicio de Prevención, incluyendo nuevos riesgos o cambios en los ya evaluados, que se informan puntualmente a las partes interesadas.

Los **principales tipos de accidentes** en 2022 van relacionados con golpes y atrapamientos en extremidades superiores; **9 Accidentes AT (Accidente Trabajo) con baja** sufridos en este periodo. La mayoría de ellos han sido muy leves a excepción de uno de ellos que, no siendo

grave, supuso más de 80 días de baja. En cuanto a los de tipo in itinere/inmisión, hemos sufrido un accidente con baja. En el plan de formación anual se ha reforzado el aspecto de la seguridad vial y, para el Plan del año que viene, se va a reforzar y considerar como prioritario el tema de los choques y golpes.

Existe una **cultura preventiva** arraigada y consolidada en toda la organización, de manera que cualquier integrante de ésta, de manera proactiva, puede notificar peligros o situaciones de riesgo laboral directamente sin intermediarios y con total libertad.

Cómo lo gestionamos

Asegurar la Salud y Seguridad de nuestro equipo de personas, nuestros productos y nuestros procesos es un aspecto **primordial en Bioibérica**.

Creemos que todos los incidentes, lesiones y enfermedades profesionales se pueden prevenir, y nos esforzamos por **conseguir cero daños** a través de:

- Garantizar el cumplimiento de la legislación y también de las políticas y estándares operacionales de Bioibérica.
- Establecer objetivos y metas de Seguridad y Salud medibles, reconociendo y celebrando sus logros.
- Identificar, evaluar y controlar los peligros e impactos, y adoptar un enfoque que se esfuerce por eliminar o reducir el riesgo a un nivel residual.
- Identificar, implementar, monitorear y reforzar los comportamientos seguros que esperamos en nuestro negocio para eliminar actos y prácticas inseguras.
- Crear una cultura preventiva a todos los niveles desde el CEO de la compañía hasta cualquier empresa externa que realiza trabajos en nuestras instalaciones.
- Generar confianza entre el Servicio de Prevención y todos los trabajadores de la compañía, reforzando la consulta, comunicación y participación.
- Crear un clima laboral, liderado por la Dirección de la compañía, donde el compromiso con la Seguridad y Salud está por encima de cualquier aspecto.
- Incluir a los trabajadores en la toma de decisiones, como participar activamente en la elaboración de su propia Evaluación de Riesgos, trabajando en equipo con el propio Departamento de Seguridad y Salud.
- Los delegados de Prevención (representantes de los trabajadores) comprometidos y proactivos que trabajan de manera conjunta con el Departamento de Seguridad y Salud.

En nuestra **Política de Salud y Seguridad** establecemos las directrices y objetivos generales de la empresa que nos sirven de guía específica para la acción y nos permiten establecer los objetivos concretos a los que debemos llegar en cada ejercicio. Esta Política forma parte del **Manual de la Calidad de la empresa** y está difundida en toda la organización con la finalidad de que todos los empleados la conozcan, entiendan y actúen de acuerdo con la misma.

En Bioibérica disponemos actualmente de un Sistema de Gestión de Prevención de Riesgos Laborales (**SGPRL**) donde se definen las funciones, procedimientos, prácticas, procesos y recursos necesarios para llevar a cabo la acción preventiva.

Hace ya **más de 10 años** que Bioibérica tiene la certificación **OHSAS 18001** y desde 2020 se ha hecho la transición a la **nueva ISO 45001**.

Anualmente revisamos todas las Políticas y Procedimientos, incluyendo las opciones de mejora identificadas durante los procesos de auditoría internos y externos, nuevos requerimientos de nuestros clientes, así como las mejores prácticas identificadas dentro del grupo. De esta forma garantizamos la mejora continua en el desempeño de todas nuestras actividades.

Uno de los **objetivos principales fijos** es el continuar con el **descenso de siniestralidad** laboral, habiéndose cumplido en los últimos años. La tasa de accidentes con baja en los últimos 4 años se ha reducido en más del 50%.

Cada año se confecciona un **Plan de Formación General y Específica** para los trabajadores sobre Seguridad y Salud, que incluye temáticas diferentes que van desde las evaluaciones de riesgo hasta la conducción segura o los dispositivos de emergencia de las diferentes plantas, etc.

Se garantiza las medidas de Seguridad y Prevención y su conocimiento a todas las partes interesadas, que incluye a toda empresa que realice trabajos en las instalaciones de Bioibérica, dentro de una adecuada **Coordinación de Actividades Empresariales**, tal y como se establece el R.D 171/2004.

Gobernanza de la Salud y Seguridad

Las acciones en materia de Prevención de Riesgos requieren de decisiones ágiles, rápidas y certeras. Para ello, se han organizado varios Comités para tratarlas y gestionarlas, que ha ido evolucionando en su composición, frecuencia de reunión y funciones:

- **El Comité de Dirección y Seguimiento de Seguridad Salud y Medio Ambiente (CdSSMA):** Es el máximo órgano responsable de la gestión de la Seguridad, Salud y el Medio Ambiente en la empresa. Se reúne mensualmente y sus principales funciones son aprobar, modificar o rechazar las propuestas de mejora, asignar los recursos necesarios para el desarrollo de los planes de trabajo, revisar el programa de actividades con respecto a los objetivos anuales y conocer e informar de las novedades legislativas.

En el año 2017, al actualizar el **Plan de Autoprotección** de la Compañía, en el que se deriva al **Plan de Contingencia**, que debe activarse en casos que amenacen la integridad de las personas, las instalaciones y la actividad del negocio, se decide organizar:

- **El Comité de Crisis:** los miembros son los mismos que el Comité de Dirección. Reciben los análisis, propuestas y prioridades sugeridas por parte del Comité de Continuidad para su aceptación.
- **El Comité de Continuidad:** es un órgano consultivo integrado por personas que pertenecen a Departamentos relevantes y relacionados con aspectos que pudieran ser críticos para personas, instalaciones y continuidad del negocio. Este **Comité permanente** tiene como **objetivo principal**, efectuar **análisis y evaluación de riesgos** y posibles **amenazas** a las que pueda estar expuesta la compañía o la probabilidad de que un incidente pueda derivar en una crisis. Por tanto, en dicho Comité **se proponen políticas y planes de contingencia** para la gestión de las diferentes crisis que puedan darse en la Compañía, con su correspondiente **análisis de riesgos externos e internos, grado de afectación y medidas de mitigación eliminación**, que se elevan al **Comité de Crisis**.

Durante el 2022, nuestro principal objetivo en materia de Seguridad y Salud dentro del Business Continuity ha sido retomar otros aspectos que quedaron relegados por la prioridad en el protocolo COVID de los últimos 2 años.

Específicamente nos hemos centrado en la confección del Manual de Comunicación de Crisis, cuyo protocolo lo publicaremos durante 2023, ampliación de Departamentos y personas clave en el Comité de Continuidad (en concreto Compras y Logística), además de revisar la evaluación de amenazas de nuestra matriz de desarrollo, tanto de la fábrica de Palafolls como la de Olérdola.

Resultados Clave

A continuación, mostramos los resultados de los indicadores sobre accidentabilidad y enfermedades profesionales:

	2021 ⁽¹⁾		
	Mujer	Hombre	Total
N.º de accidentes con baja (no incluidos in itinere)	0	4	4
N.º de accidentes in itinere	0	1	1
Nº de accidentes mortales	0	0	0
Índice de frecuencia de accidentes ⁽²⁾	0	10,24	7,11
Índice de gravedad de accidentes ⁽³⁾	0	0,35	0,24
Índice de incidencia de accidentes ⁽⁴⁾	0	17,94	12,46
Número de enfermedades profesionales	0	0	0

	2022 ⁽¹⁾		
	Mujer	Hombre	Total
N.º de accidentes con baja (no incluidos in itinere)	2	7	9
N.º de accidentes in itinere	0	1	1
Nº de accidentes mortales	0	0	0
Índice de frecuencia de accidentes ⁽²⁾	10,01	18,34	15,72
Índice de gravedad de accidentes ⁽³⁾	0,52	0,11	0,24
Índice de incidencia de accidentes ⁽⁴⁾	17,54	32,13	27,55
Número de enfermedades profesionales	0	0	0

*Se incluye accidente in itinere en el cálculo de los índices de accidentabilidad.

⁽¹⁾ Horas trabajadas: 1752 (horas convenio) × nº de trabajadores

$$\text{Índice de Frecuencia} = \frac{\text{nº de accidentes} \times 10^6}{\text{Horas trabajadas}}$$

$$\text{Índice de Gravedad} = \left(\frac{\text{nº de jornadas perdidas}}{\text{Horas trabajadas}} \right) \times 10^3$$

$$\text{Índice de Incidencia} = \left(\frac{\text{nº de accidentes con baja}}{\text{nº de trabajadores}} \right) \times 10^3$$

En 2022, en el centro productivo de Palafolls, 1/4 de los accidentes con baja han afectado a mujeres. Por tanto, no hay evidencia de que la siniestralidad sea mayor en un colectivo u otro, sin entrar en el tipo de trabajo desarrollado por cada grupo.

En el caso del centro productivo de Olérdola, ha habido dos accidentes; un AT con baja y un in itinere con baja.

Las principales medidas implantadas en 2022 para reducir los datos de accidentalidad de la Compañía:

- Implantación de nuevos KPIs, como inspecciones de seguridad, participación del personal en el análisis de incidencias, participación en la propuesta de mejoras (safety meetings), número de horas de formación, días para cierre de investigaciones, etc.
- Refuerzo temario “ergonomía, posturas forzadas, de nuevo, riesgos choque y golpes” en el Plan de Formación Anual.
- Revisión aspectos “golpes y musculoesqueléticos” en las Evaluaciones Riesgo.
- Cumplimentado objetivo de refuerzo cultura preventiva mediante implementación de procedimientos de participación relacionados con el orden y limpieza.

Participación de los trabajadores y Comunicación sobre Salud y Seguridad

Los procesos de **participación y consulta de los trabajadores** son importantes para el desarrollo, la aplicación y la evaluación del sistema de gestión de la salud y la seguridad en el trabajo, así como de los procesos de comunicación de información relevante sobre salud y seguridad en el trabajo.

El Comité de Seguridad y Salud Laboral y Medioambiente **CSSL-MA**, es el **órgano paritario y colegiado de participación** destinado a la consulta regular y periódica de las actuaciones de la empresa en materia preventiva y ambiental, está formado por los **Delegados de Prevención** y, en igual número, por el **empresario y/o sus representantes**.

El Comité se reúne con una **periodicidad mensual** (más allá de los preceptivos 3 meses que marca la Ley), según calendario establecido a principio de año, levantándose Actas de cada reunión.

Las **principales funciones** del Comité de Seguridad y Salud son:

- Participar en la elaboración, la puesta en práctica y la evaluación de los planes y programas de PRL. Dentro del mismo se debaten los proyectos de planificación, organización del trabajo e introducción de nuevas tecnologías, así como organización y desarrollo de actividades de protección, prevención, proyecto y organización de la formación en materia preventiva.
- Promover iniciativas sobre métodos y procedimientos para la efectiva PRL, proponiendo a la empresa la mejora de las condiciones o la corrección de las deficiencias existentes.

Compromiso con el Medio Ambiente

Principales riesgos y retos

En Bioibérica, realizamos nuestras actividades prestando especial atención a la protección del medio ambiente y al uso eficiente de los recursos naturales.

Cada año llevamos a cabo la identificación y evaluación de los aspectos ambientales asociados a nuestras actividades y procesos para determinar qué aspectos son significativos.

Los aspectos ambientales significativos resultantes de la última evaluación (2021) son el consumo de gas natural, los gases refrigerantes, las aguas residuales vertidas, la generación de residuos especiales, la valorización de residuos interna, el tratamiento de residuos externo y los envases comercializados. Una vez definidos, se analiza la causa de cada aspecto significativo y se valora cual es la mejora que se puede realizar para favorecer su disminución.

Teniendo en cuenta los aspectos medioambientales derivados de nuestra actividad productiva, el contexto de la organización y las partes se determina la identificación de los riesgos y oportunidades.

En primer lugar, se realiza una descripción del entorno, seguido de la elaboración de un mapa de las partes interesadas y, en último lugar, un análisis del contexto, riesgos y oportunidades.

En el análisis del contexto se ha identificado que nuestros clientes están interesados por temas medioambientales y de sostenibilidad. Por nuestra actividad, Bioibérica es una empresa de referencia en temas de sostenibilidad, pero la adecuación progresiva a nuevos sistemas y plataformas de evaluación ambiental en la cual estamos trabajando resulta una gran oportunidad para mejorar nuestra reputación y el reconocimiento de los clientes.

Un buen ejemplo de esto es la obtención en 2022, por segundo año consecutivo, de la medalla de plata de ECOVADIS.

ECOVADIS es una plataforma que evalúa nuestra Responsabilidad Social Corporativa, a través del análisis de la sostenibilidad de la empresa, tanto desde el punto de vista del cuidado al medio ambiente, como del punto de vista del crecimiento económico y del bienestar social.

La evaluación ECOVADIS tiene en cuenta 4 grandes áreas para valorar el desempeño en sostenibilidad: prácticas laborales y derechos humanos, medio ambiente, ética y compras sostenibles.



Por otro lado, durante los últimos años la organización está creciendo de forma rápida y por ello se han incorporado nuevas personas en diferentes áreas. El rápido incremento en nuestra plantilla podría llevar a una pérdida de control sobre las buenas prácticas ambientales adoptadas en nuestro día a día tales como la gestión de residuos, el ahorro de agua y el ahorro de energía y convertirse en un riesgo para nuestros resultados finales. Por este motivo, en Bioibérica apostamos por la realización de formaciones iniciales donde se incluyen y se remarcan las buenas prácticas ambientales en el trabajo diario de nuestros equipos. Además, anualmente, también se realiza una formación específica de medio ambiente y otra específica de gestión energética, para todo el equipo, para consolidar conocimiento e introducir novedades y mejoras en la gestión.

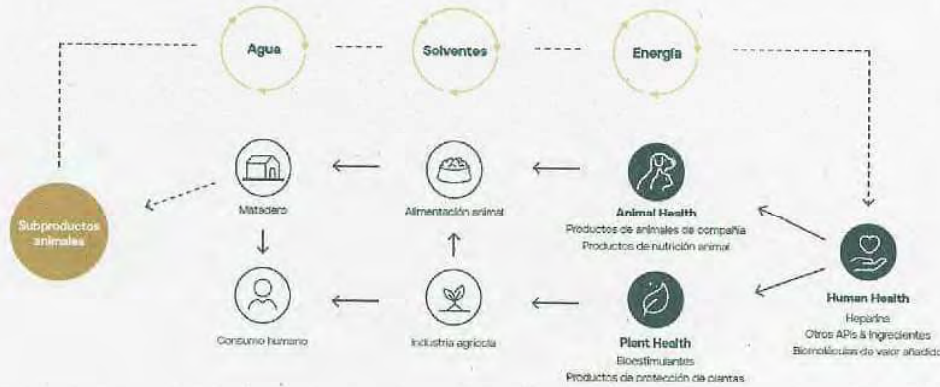
Como lo gestionamos

Estamos convencidos que los principios de sostenibilidad, eficiencia y responsabilidad medioambiental garantizan la continuidad de nuestro negocio y nos impulsan hacia el futuro. Por este motivo, fomentamos la gestión ambiental encaminada a reducir al mínimo las emisiones y la generación de residuos. En este sentido, nuestra estrategia productiva es de Bioeconomía Circular para obtener ingredientes innovadores que contribuyan al mantenimiento de la salud e incrementen la productividad y sostenibilidad de la cadena de producción animal.

En los procesos de fabricación de los productos farmacéuticos y nutracéuticos para la salud humana y la de los animales obtenemos otros coproductos que utilizamos para producir ingredientes para piensos y bioestimulantes con un gran valor añadido. Además, nuestros

A small, handwritten signature in blue ink, located in the bottom right corner of the page.

procesos están diseñados para reducir al máximo el consumo de agua, energía y materias primas auxiliares por lo que nuestros productos finales son orgánicos, eficientes y sostenibles.



Nuestro compromiso con la protección del medio ambiente se demuestra claramente en nuestras actividades a través de la implementación de un sistema de gestión ambiental con el fin de establecer procedimientos para evaluar los aspectos ambientales y poder prevenir y minimizar el impacto ambiental de nuestra actividad, promoviendo siempre prácticas sostenibles y de conservación de los recursos. Nuestro modelo de gestión ambiental se basa en la norma internacional ISO 14001: 2015.

También contamos con la certificación EMAS Eco-Management and Audit Scheme (en la planta de Palafox) y con el Sistema de Gestión Energética basado en la norma ISO 50001

De acuerdo con dichas normas, la empresa elabora su política ambiental, la cual se encuentra incluida dentro de la política corporativa general del grupo Bioibérica y se establece en base al cumplimiento de los requisitos legales y reglamentarios, la calidad y seguridad de nuestros productos, el respeto al medioambiente, la eficiencia energética, la preocupación por la seguridad y la salud laboral y la responsabilidad social corporativa.

El documento íntegro se encuentra en la web de la compañía:

<https://www.bioiberica.com/es/compania/lo-que-nos-impulsa>

El departamento de gestión ambiental y gestión energética se encuentra dentro del área de Supply Chain de la compañía, y forman parte de este su responsable y tres técnicos. Y dentro de sus funciones, gran parte del tiempo es el que está dedicado a la correcta gestión medioambiental, así como también el trabajo en la prevención de riesgos ambientales.

M

Los procesos llevados a cabo para la evaluación y certificación ambiental son los que nos marca el Sistema de Gestión Ambiental, tanto la ISO 14001 como la EMAS.

De acuerdo con la legislación vigente, la empresa dispone de una póliza de responsabilidad en materia de medio ambiente, por un importe de 3.000.000 €.

El análisis de los aspectos medioambientales, los riesgos y oportunidades y el estudio de las incidencias que suceden, son la base para la elaboración de los objetivos medioambientales del próximo periodo.

A continuación, se muestran los objetivos medioambientales planteados para 2022:

1. Desarrollo de KPI's huella de carbono por cada línea de producto,
2. Reevaluación de sostenibilidad ECOVADIS y evaluación de los 10 proveedores más relevantes desde el punto de vista de sostenibilidad.
3. Desarrollo coordinado con los sites de estrategia de sostenibilidad según CAPEX
4. Upgrade protecciones activas/pasivas frente a siniestros.
5. Definición y desarrollo del proyecto de contención de desastres.
6. Planta de Palafolls: recuperación de agua para riego.
7. Planta de Palafolls: Introducción de material reciclado en los envases suministrados por los principales proveedores.
8. Planta de Olérdola: reducir un mínimo de un 50% la conductividad de las aguas residuales enviadas desde la planta de Olérdola a la depuradora de Palafolls, mediante la eliminación del rechazo producido por el descalcificador de agua.
9. Planta de Olérdola: estudio de reducción de emisión de COV's, identificando posibles vías de escape e identificando las mejores técnicas disponibles para evitarlas, previo estudio de su viabilidad económica de acuerdo con presupuesto disponible.
10. Planta de Olérdola: disminuir 20% consumo papel.
11. Planta de Olérdola: auditar internamente de forma anual el site para detectar posibles incumplimientos de la norma (ISO 14001).

Y los objetivos del área de gestión energética son los siguientes:

1. Reducción de huella de carbono Alcance 1 y 2 de un 30% hasta 2030 y análisis inicial del alcance 3.
2. Reducción del impacto de la volatilidad de precios en el precio de la energía.
3. Planta de Olérdola: autogenerar un 5 % de la energía eléctrica consumida mediante la instalación de una primera fase de placas solares.

Resultados clave

Consumo sostenible de los recursos

Consumo de energía

La energía se ha convertido en un vector importante de mejora para la organización por lo que la gestión del consumo energético es un factor muy importante para nosotros. Nuestro sistema de gestión y nuestras políticas energéticas nos guían para desempeñar nuestras actividades basándonos en la mejora continua, la innovación, el uso eficiente de la energía y en la aplicación de energías renovables con la visión de la autosuficiencia energética.

Cabe destacar que toda la energía contratada en Bioibérica es verde y está certificada como energía de origen renovable. Adicionalmente, contamos en nuestras instalaciones con placas solares que nos permiten generar energía para el autoconsumo. Y, durante este 2022, se ha instalado nuevas placas solares en los diferentes sites: un total de 306 kWp, que se suman a los 210 kWp ya existentes.

Como se comentó en el anterior informe, actualmente uno de nuestros objetivos es que en un plazo de 4 años la energía fotovoltaica represente un 5% (aprox.) del total de la energía renovable consumida. En 2022 este porcentaje representa un 2,5 %:

	2021 ⁽¹⁾	2022 ⁽¹⁾
Consumo de energía renovable (kWh)	18.903.395	21.315.217
Energía fotovoltaica producida auto consumida	243.352	532.125
Electricidad comprada	18.660.043	20.783.092
Consumo de energía no renovable (kWh)	66.299.682	71.173.799
Gas natural	66.229.822	71.087.891
Gasoil	69.860	85.908
TOTAL CONSUMO	85.203.077	92.489.016

⁽¹⁾ Para obtener los datos en kWh se han utilizado los factores de conversión oficiales de Ministerio de Industria publicados en su web.

Como se puede observar en la tabla, hay un ligero aumento de consumo de un año a otro debido, principalmente, a la incorporación de los datos energéticos de la planta de Olérdola.

La energía eléctrica consumida procede en su totalidad de fuentes renovables, desde noviembre de 2020, y parte de esta energía es autoproducida.

El consumo principal de energía es gas natural: la mayor parte, el 90%, se utiliza para producir vapor a través de 2 calderas y el 10% restante se utiliza como fuente calorífica en el secado de uno de nuestros productos.

Cada 4 años hacemos una auditoria energética de forma voluntaria que incluye recomendaciones y oportunidades de mejora. Dentro de las recomendaciones, se están llevando a cabo todas aquellas que suponen una mejora superior al 1%: sustitución de luminarias interiores convencionales por LED, recuperador de calor en salida de humos de calderas y utilización de condensados e instalación solar fotovoltaica.

Una de las mejoras propuestas en la auditoria energética del 2021 se ha llevado a cabo durante el pasado mes de agosto (2022): aprovechando el paro productivo, se han instalado unos economizadores en las calderas para mejorar la eficiencia de consumo de gas. Con dichos economizadores, se prevé un ahorro del consumo de gas de un 5%.

Consumo de materias primas y auxiliares

En Bioibérica las principales materias primas son de origen 100% natural, mucosa intestinal, cartílagos o harina de soja, entre otras materias primeras, que, con la ayuda de una amplia lista de auxiliares, se producen los diferentes productos que la empresa pone en el mercado.

En las siguientes tablas, se pueden ver un listado de las principales materias primeras, auxiliares y disolventes consumidos:

	PRODUCCIÓN (t)	
	2021	2022
Mucosa	32.183,00	53.831,20
Cartílagos	5.860,26	6.737,77
Harina de soja	13.919,54	14.362,04
Crestas de gallo	851,69	1.117,32
Otras materias primeras	341,91	330,18
Consumo total de materias primas (t)	53.156,40	76.378,51

(1) Se desglosan las materias primas principales utilizadas en nuestros procesos de fabricación

Como se puede observar en la tabla, hay un importante aumento de consumo de un año a otro debido, principalmente, a la incorporación de las materias primeras (mucosa intestinal) de la planta de Olérdola.

	PRODUCCIÓN (t)	
	2021	2022
Nitrógeno líquido	2.898,54	2.826,73

Hidróxido sódico	1.770,98	2.710,32
Bisulfito sódico, metabisulfito, etc.	1.438,86	2.031,71
Agua oxigenada 30%	725,82	1.127,54
Oxígeno industrial	661,44	565,45
Potasa caustica	642,40	595,00
Ácido sulfúrico 40%	637,32	1.147,28
Cloruro sódico	888,60	1.184,20
Ácido Acético	351,60	387,72
Glicina	347,70	150,40
Nitrato Calcico	329,00	355,00
Tierras diatomeas	411,60	451,31
Otros auxiliares	4.478,14	4.012,76
Consumo total de auxiliares (t)	15.582,00	17.545,42

(¹) Se desglosan los auxiliares principales utilizados en nuestros procesos de fabricación

Como se puede observar en la tabla, hay un aumento de consumo de un año a otro debido, principalmente, a la incorporación de los auxiliares productivos utilizados en la planta de Olérdola.

	PRODUCCIÓN	
	2021	2022
Acetona pura	527,04	420,06
Metanol	867,04	867,18
Etanol	1.925,08	2.000,15
Consumo total disolventes (t)	3.319,16	3.287,39

(¹) Se desglosan los disolventes utilizados en nuestros procesos de fabricación

A pesar de la incorporación de los datos de la planta de Olérdola en 2022, no hay cambios significativos en el total de disolventes utilizados.

Del listado adjunto, cabe destacar que las materias primas de origen natural, todas ellas coproductos de la industria agroalimentaria, las consideramos como "renovables", así como el etanol, que procede también de materiales de origen natural.

Por otro lado, vale la pena comentar que la empresa recupera y reutiliza los disolventes usados en los distintos procesos (metanol y acetona), y que los valores que aparecen en la tabla son las cantidades de dichos disolventes compradas para reponer las pérdidas de dichos disolventes en los procesos de recuperación. La cantidad total de disolvente recuperado y reutilizado de 2022 es de 18.662,65 Tm.

En 2021, el volumen fue de 14.310,50 Tm y, entre los motivos de dicho aumento es la incorporación de la recuperación de la planta de Olérdola y el incremento de la reutilización interna.

Y en la siguiente tabla, aparece información sobre todo el material de acondicionamiento (envasado) de los productos que la empresa pone en el mercado:

	ENVASADO (1)	
	2021	2022
Bidón Kraft	87,47	71,76
Bidón metálico	27,07	39,119
Botella PET	32,05	14,776
Cajas cartón	103,59	84,943
Envases PEHD uso PH	453,41	409,305
Palet madera	1.044,98	938,5
Saco Palbio	110,58	116,061
Otros	164,60	120,306
Consumo total de materias primas (t)	2.023,75	1.794,77

(1) Se desglosan los materiales de envasados principales

Como se puede ver en la tabla, hay una pequeña disminución de la cantidad ligada a una disminución global de la producción de los productos que consumen más envases.

En cuanto al material utilizado, hoy en día, a excepción de las cajas de cartón que contienen entre un 60 y 80% de material reciclado, el resto de los envases y embalajes son de origen no renovable. No obstante, la empresa tiene en marcha diferentes acciones, vinculadas a la introducción progresiva de materiales reciclados en todos los elementos de acondicionado de los productos comercializados.

Consumo de agua

En Bioibérica apostamos por aumentar progresivamente en la gestión óptima del agua. En la planta de Palafolls, el consumo de agua provenía principalmente de la extracción de agua de pozo, con un consumo limitado debido a la concesión administrativa que tenemos, pero, a partir de este 2022, también disponemos de conexión a agua de red, hecho que puede complementar las necesidades de agua, en momentos puntuales, y/o en usos específicos. En la planta de Olérdola, todo el consumo es de agua de red.

Además, en la planta de Palafolls, contamos con instalaciones que nos permiten recuperar parte del agua para su consumo. Por estos motivos, en Bioibérica invertimos parte de nuestros esfuerzos en mejorar la gestión y el consumo del agua para ser eficientes y sostenibles.

El proceso de recuperación del agua consiste en la separación por membranas de ultrafiltración del agua tratada en la depuradora.

A continuación, mostramos los datos de consumo de agua en 2021 y 2022:

	2021 (¹)	2022 (¹)
Consumo de agua de pozo (m³)	137.778	76.277
Consumo agua de red (m³)	0	103.073
Consumo agua recuperada (m³)	28.462	32.883
Total (m³)	166.240	212.233

(¹) Los datos se obtienen por medición directa por contadores en la entrada, salida y recuperada.

En 2021, la mayor parte del agua consumida procedía del pozo. El resto, un 17%, provenía de la recuperación del agua.

En 2022, aunque aumenta el consumo de agua recuperada en la planta de Palafoxs, manteniéndose en esta planta el mismo porcentaje de recuperación en comparación con el 2021, al contabilizar toda el agua utilizada en la planta de Olérdola, este porcentaje baja al 15%.

Hasta fecha de hoy, estos datos han sido constantes año tras año, consumo/recuperación, pero a partir de los próximos años esto cambiara. El motivo es que este 2022 se ha obtenido el permiso para uso de agua recuperada en el riego de las zonas verdes de la empresa y, una vez se hayan hecho las adaptaciones e instalaciones oportunas, el volumen de agua recuperada reutilizada aumentará, así como también disminuirá la extracción de agua de pozo y el vertido de agua tratada.

Gestión de residuos

En Bioibérica gestionamos de manera responsable nuestros residuos, fomentando la valorización para cada tipología.

A continuación, desglosamos los diferentes tipos de residuos generados, según si son peligrosos o no, y a la vez indicamos el porcentaje de residuos destinados a valorización en base al peso total generado.

Tipo de residuo (t)	2021		2022	
	Cantidad	% val. (¹)	Cantidad	% val. (¹)
Efluentes orgánicos	2.944,95	100%	13.034,89	100%

Residuos no peligrosos	Grasas	1.361,60	100%	1.260,48	100%
	Tierras de filtración	3.566,80	83%	3.838,86	77%
	Lodos y fangos	1.782,54	0%	2.026,89	0%
	Fondos destilación procesados	1141	0%	1.315,06	11%
	Sales residuales	619,36	0%	1.052,20	0%
	Otros residuos	460,97	100%	1.142,15	47%
Residuos peligrosos	Fondos destilación	4.324,76	0%	6.377,74	0%
	Aguas madre etanol	2.701,00	100%	2.742,62	100%
	Aguas de limpieza	124,4	0%	49,10	0%
	Otros residuos	209,923	40%	166,92	38%
Total (t)		19.237,30	55%	33.006,91	63%

(1) Dentro de la categoría de residuos destinados a valorización se incluyen aquellos que se destinan a preparación para la reutilización, el reciclado, la incineración (con recuperación energética) y otras operaciones de valorización

En la tabla aparece el listado de los residuos principales generados y gestionados por la empresa a través de gestores de residuos, para su valorización y/o tratamiento.

El aumento más significativo de la tabla lo encontramos en los efluentes orgánicos, el cual procede en su totalidad de haber incorporado la planta de Olérdola. En Palafox, la mayor parte de los efluentes orgánicos se valoriza para la producción de bioestimulantes e ingredientes para la alimentación animal, pero en Olérdola, la parte que no se valoriza para dicha producción, se gestiona como residuo.

Los residuos valorizados son, mayoritariamente, los que proceden directamente de los procesos principales de la empresa, teniendo estos unos contenidos de materia orgánica importante, por lo tanto, más valorizables. Por el contrario, los residuos no valorizables proceden, principalmente, de la recuperación interna de disolventes y otros auxiliares.

Como aparece en la tabla, el 63% de los residuos se destina a planta de valorización, pero se está trabajando para aumentar dicho porcentaje.

Aunque no esté añadido directamente en los objetivos de la empresa, es prioridad del departamento de medio ambiente trabajar para incorporar acciones para la reducción de la generación de residuos, así como el aumento de la ratio de valorización de residuos.

Emisiones

Emisiones de Gases de Efecto Invernadero

En nuestro caso, las emisiones de gases de efecto invernadero son la suma de las emisiones de CO₂ debidas a la combustión de gas natural, de gasoil, a la fuga de los gases refrigerantes HFCs y al consumo de electricidad.

Realizamos el cálculo de las emisiones con la calculadora proporcionada por el Ministerio para la Transición Ecológica. La empresa no está inscrita en el Registro del Ministerio.

Las emisiones de gases de efecto invernadero de Bioibérica en 2022 han sido las que se muestran a continuación:

	2021 ⁽¹⁾	2022 ⁽¹⁾
Emisiones de Alcance 1 (t CO ₂ e)	12.305,35	12.969,84
Emisiones de Alcance 2 (Location Based) (t CO ₂ e)	2.612,41	3.325
Emisiones de Alcance 2 (Marked Based) (t CO ₂ e)	0	0
Total (market-based)	12.305,35	12.969,84

⁽¹⁾ Para el cálculo de la huella se ha utilizado la herramienta del Ministerio de Industria accesible en su web.

Como se puede observar, hay un importante aumento de consumo de un año a otro debido, principalmente, a la incorporación de los datos de la planta de Olérdola.

Emisiones de gases contaminantes

En Bioibérica realizamos de manera anual autocontroles sobre las emisiones atmosféricas calculando los valores promedio anuales de emisiones atmosféricas.

Respecto a nuestras emisiones de gases contaminantes, llevamos a cabo seguimientos bianuales/trianuales/quinquenales dependiendo del foco y del contaminante que emite.

Todos los focos y sus límites de emisión aparecen descritos en la licencia ambiental de la compañía.

La empresa dispone de un documento de control de los focos, en continua actualización, donde aparece el nombre y ubicación del foco, las fechas de actualización y el número de informe.

A continuación, aparecen los datos principales de las emisiones durante el ejercicio 2022:

Kg ⁽¹⁾	2021 ⁽²⁾	2022 ⁽²⁾
CO	3.847,15	4.232,57
SO2	8,10	15,04
NOx	18.009,24	17.220,39
COVT ⁽³⁾	380.095,204	483.358,544

⁽¹⁾ Todos los valores se expresan en condiciones normales (0°C, 1013hPa y gas seco).

⁽²⁾ Los cálculos se realizan en base a los controles atmosféricos reglamentarios y obligatorios y de sus horas de funcionamiento declarados a la administración autonómica.

⁽³⁾ Valor del 2021 de Palafoles, debido a que el valor 2022 todavía no está disponible.

Como se puede observar, a excepción del NOx, hay un aumento de emisiones de gases contaminantes de un año a otro debido, principalmente, a la incorporación de los datos de la planta de Olérdola.

Calidad de los vertidos de aguas residuales

En Bioibérica trabajamos para reducir el caudal y la carga contaminante de los vertidos líquidos. Por este motivo realizamos medidas periódicas de los vertidos y calculamos los valores promedios anuales.

En la siguiente tabla se muestra el resultado medio de los cinco controles oficiales realizados en 2022 por el Consell Comarcal del Maresme (CCM) en la Planta de Palafoles.

	Unidades	2021 (¹)	2022 (¹)
Materia en suspensión	mg/litro	59	59,8
DQO	mg/litro	221	165,8
Conductividad	microsiemens/cm	4.884	3.775,0
Sulfatos	mg/litro	922	569,2
pH	upH	7,9	7,9
Fósforo total	mg/litro	23	13,0
Nitrógeno Kjeldahl	mg/litro	21	9,0
Materias inhibidoras 15 min	Equitox	<2	<2

⁽¹⁾ Los datos que se reportarán son los valores promedio anuales y son los valores controlados y declarados en DUCA. En 2022 en la planta de Olérdola se realizó una inspección por la Mancomunidad pero no hubieron vertidos de aguas residuales.

Contaminación lumínica y acústica

Tras la evaluación de aspectos ambientales, la emisión de luz y ruido no se consideran que tengan un impacto significativo por lo que actualmente, la contaminación lumínica y acústica no son impactos materiales para Bioibérica.

Cada 3 años se realiza una auditoria lumínica y cada 2 años se realiza una auditoria acústica. Este año se han realizado auditoria de las dos, obteniendo resultados satisfactorios:

- Auditoria lumínica: se concluye que la totalidad del alumbrado exterior instalado en el establecimiento industrial a nombre del centro industrial de Palafolls, a fecha de 14 de noviembre de 2022, se encuentra instalado de acuerdo con los requerimientos que le corresponden.
- Auditoria acústica: a partir de los valores medidos y los resultados obtenidos en este informe, en los días de medida y en base a las condiciones descritas anteriormente, se concluye que se cumplen los niveles sonoros límite en los puntos y períodos evaluados, teniendo en cuenta todas las posibles zonificaciones mencionadas últimamente, y por tanto la evaluación de la actividad de Bioiberica destinada a la fabricación de productos químico-farmacéuticos y elaboración de productos agrícolas, situada en la Ctra. N-II, KM. 680,6, P.IND. MAS PUIGVERT, del término municipal de Palafolls, se considera favorable en materia de contaminación acústica.

Estrategia climática de Bioiberica

Durante el 2022, la empresa ha redactado su Estrategia Climática 2030.

La compañía inició su andadura de reducción de su impacto en el medio ambiente hace más de 20 años con las certificaciones según ISO 14.001, EMAS e ISO 50.001, y con la redacción de la Estrategia Climática, queremos enfatizar el compromiso en la lucha contra el cambio climático, avanzando así hacia la descarbonización de nuestra actividad. Para hacerlo realidad, la compañía establece ambiciosos objetivos de reducción de emisiones GEI.

Bioiberica se esfuerza por cumplir con dichos objetivos desarrollando actuaciones que se encuentran alineadas con las recomendaciones del Task Force on Climate-Related Financial Disclosures (TCFD) y que, por tanto, se basan en los resultados de análisis pormenorizados y cuantificaciones tanto de riesgos como de oportunidades derivadas del cambio climático. Además, dichas actuaciones están vinculadas con las metas globales definidas para alcanzar los Objetivos de Desarrollo Sostenible (ODS-7, Energía asequible y limpia ODS-12, Consumo

y producción responsables) sobre los que la compañía está certificada y (ODS- 13, Acción climática) sobre la que se está en proceso de certificación.

Así pues, todos los avances en materia de cambio climático quedan recopilados en este informe, donde se muestra el inventario de emisiones de gases efecto invernadero, los objetivos establecidos, los hitos alcanzados y cómo hará frente a futuros retos en el compromiso con la neutralidad climática, poniendo el foco en las oportunidades de negocio y actividades más sostenibles.

Protección a la biodiversidad

Debido a que las instalaciones de Bioibérica se encuentran en zonas industriales, no hay un riesgo relevante de afectación a ecosistemas protegidos o de gran valor para la biodiversidad.

No obstante, como parte del sistema de gestión ambiental de cada planta (ISO 14001), se realiza una revisión periódica de los riesgos de contaminación (residuos, aire, agua y suelos), que son los que mayor incidencia podrían tener sobre la flora y la fauna.

A parte de las inversiones medioambientales relacionadas con la actividad productiva, también se llevó a cabo la plantación de árboles en diferentes áreas de la planta, contribuyendo de este modo a la conservación y a la mejora del medioambiente. En 2022 se plantaron unos 170 ejemplares, aprox., entre árboles y arbustos (adelfas, eucaliptus y encinas, entre otros). Cabe mencionar que, de nuestra superficie total del centro productivo, más del 38% son zonas ajardinadas que representan una contribución considerable con el medioambiente y demuestra un compromiso de la compañía con el mismo.

Compliance y Ética empresarial

El programa de prevención de delitos implantado en Bioibérica incluye, entre otras, tanto las actuaciones derivadas de las políticas que emanan del Grupo Saria (al que ésta pertenece y debe someterse) como la certificación UNE 19601 (Sistemas de Gestión de *Compliance* Penal) mediante la correspondiente auditoría llevada a cabo por un tercero independiente acreditado. En este sentido, la Compañía pretende dar cumplimiento al requisito establecido en los apartados 2 y 5 del art. 31 bis del Código Penal, esto es, que el modelo de organización y gestión cumpla con el requisito de ser verificado periódicamente y pueda ser apreciado como un elemento adicional más de su adecuación, tal como manifiesta el Ministerio Fiscal en su Circular 1/2016.

En fecha 18 de febrero de 2022, Bioibérica recibe la certificación acreditada en Compliance Penal otorgada por Bureau Veritas, tras superar el proceso de auditoría independiente de tercera parte de dicha entidad. En concreto Bioibérica ha conseguido el **certificado UNE 19601: 2017 en Sistemas de Gestión de Compliance Penal**, que ratifica la idoneidad de su programa de gestión de riesgos penales.

En fecha 15-18 de noviembre de 2022 tiene lugar, a cargo de Bureau Veritas, la auditoría de seguimiento del Sistema de Gestión de Compliance Penal, que de nuevo Bioibérica supera sin complicaciones.

Considerado lo anterior, la Compañía dispone del pertinente análisis de riesgos penales en el cual se contemplan, dentro de todo el catálogo de delitos aplicables, los de Corrupción en los negocios, Cohecho y Tráfico de Influencias.

Gestión de riesgos penales

El Compliance Officer es responsable de coordinar y/o llevar a cabo la gestión de riesgos penales, con el soporte del Comité de Compliance de Bioibérica. La metodología para la

identificación, análisis, evaluación y tratamiento de los riesgos penales en Bioibérica consta de los siguientes pasos:

- Identificación de todos los delitos que pueden derivar en responsabilidad penal a Bioibérica, según el Código Penal en vigor y la legislación aplicable. Se realiza un análisis previo para identificar aquellos delitos (en su totalidad) y las conductas específicas asociadas a un delito en concreto que tienen un riesgo mínimo para Bioibérica.
- Análisis y valoración de los riesgos inherentes para aquellos delitos y conductas que se consideren que tienen un posible riesgo. Para ello se hace una descripción de cada conducta de riesgo y sus posibles consecuencias. Se evalúa el riesgo inherente de cada conducta ligado a la actividad de Bioibérica, sin tener en cuenta ninguna medida de control o preventiva. Se utilizarán dos criterios de evaluación: probabilidad (posibilidad de que ocurra el hecho indicado) e impacto (factor relacionado con repercusión o gravedad que tendría el hecho indicado para la empresa).
- Valoración del nivel de riesgo inherente. Para cada conducta identificada, se multiplica la probabilidad por el impacto, obteniendo un índice (RPN: *Risk Priority Number*), cuyo valor oscila entre 1 y 25 puntos. En función de la puntuación obtenida se asigna un nivel de riesgo, en este caso riesgo inherente a la actividad, es decir el riesgo al que se enfrenta la organización en ausencia de acciones para modificar su probabilidad o impacto.
- Identificación y valoración de los controles. Una vez conocido el nivel de riesgo inherente de cada conducta, se procederá a identificar y valorar las medidas preventivas y de control (controles, en general) implantadas en la organización para evitar/detectar dichas conductas.
- Valoración del nivel de riesgo residual. Tras la valoración de los controles, se calcula el nivel de riesgo residual a cada conducta, es decir, el riesgo que está asumiendo realmente la organización.
- Tratamiento de los riesgos. Una vez conocido el nivel de riesgo residual de cada conducta, se toman las siguientes acciones o medidas preventivas o de control que permitan reducir el riesgo.

Las conclusiones de la identificación, análisis y valoración de riesgos penales son ratificadas por el Compliance Officer, antes de su aprobación por el Comité de Dirección. Las principales conclusiones son elevadas al Consejo de Administración. La planificación global de las

actuaciones a realizar para mitigar los riesgos es aprobada por el Compliance Officer, especificando un calendario general con prioridades. El Departamento Legal supervisa la implantación y cierre de las acciones acordadas, en colaboración con el Comité de Compliance y el Compliance Officer.

El personal implicado en las diferentes conductas que se hayan identificado es informado/formado sobre las mismas, sus consecuencias, el nivel de riesgo y las principales medidas de control implantadas en la organización.

La identificación, análisis, evaluación y tratamiento de riesgos penales se realiza como mínimo cada 2 años y siempre y cuando se produzcan cambios significativos en la organización, en caso de incumplimientos de compliance o ante cambios legislativos relevantes. En todos estos casos, se utilizará la misma metodología que la descrita anteriormente.

El último análisis realizado en 2022 confirma que, en estos momentos, ninguno de los delitos que pueden derivar en responsabilidad penal para Bioibérica presenta un nivel de riesgo intolerable.

En concreto en 2022 se ha re-evaluado el delito de Corrupción en los negocios, por considerarse que, tras la implantación de distintas medidas de control y acciones de mejora, se ha conseguido mitigar el riesgo de comisión de dicho delito.

Así, tras constatar que se han establecido distintos controles y acciones, que están implantados, que hay evidencias y que son idóneos, se ha actualizado su puntuación, lo que ha impactado en el cálculo del citado riesgo a la baja, que en la re-evaluación pasa de grado "importante" a "moderado".

Tras la actualización, no consta en la actual matriz de riesgos ningún riesgo calificado como "importante".

Asimismo, se han incorporado al análisis de riesgos nuevas conductas delictivas, en respuesta a cambios legislativos.

En concreto, la reciente Ley Orgánica 10/2022, de garantía integral de la libertad sexual incorpora dos nuevos delitos que generan responsabilidad penal para la persona jurídica, en concreto el Delito contra la integridad moral y el Delito de acoso sexual.

A su vez, también añade una modificación del Delito de descubrimiento y revelación de secretos, por el que se penaliza el reenvío y difusión de imágenes de contenido sexual a través de mensajería o redes sociales.

Por tanto, en 2022 se ha actualizado el análisis de riesgos en consonancia, para incluir estas 3 nuevas conductas delictivas.

En concreto, se han identificado actualmente **68 conductas** potenciales que podrían derivar en responsabilidad penal para Bioibérica.

A estas conductas se les ha adjudicado un nivel de riesgo residual (intolerable, importante, moderado, tolerable o trivial) en función de su probabilidad de ocurrencia e impacto en la organización. La distribución de las 68 conductas en el mapa de riesgos residual actual es la siguiente:

		IMPACT				
		1 Insignificat	2 Menor	3 Mediam	4 Major	5 Catastrophic
PROBABILITY	1 Exceptional		2	32	12	1
	2 Improbable			12	9	
	3 Possible					
	4 Probable					
	5 Almost certain					

- Intolerable
- Importante
- Moderado
- Tolerable
- Trivial

Nota: la matriz superior solo aplica al centro productivo de Palafolls.

Durante 2022 se ha incorporado el centro productivo de Olérdola dentro de este Informe ya que la entidad legal Productos Biológicos S.A.U. (PROBISAU) ha sido absorbida por Bioiberica S.A.U. con fecha efecto 1 de enero de 2022. En este contexto, se ha realizado un

análisis del centro productivo de Olérdola y éste confirma que, en estos momentos, ninguno de los delitos que pueden derivar en responsabilidad penal presentan un nivel de riesgo residual intolerable o importante.

A nivel de conductas con nivel de riesgo moderado, se han detectado un total de 18 y con nivel de riesgo tolerable se han identificado un total de 17 conductas.

Estos delitos se representan en el siguiente mapa de riesgos penales residuales, una vez evaluadas la existencia e idoneidad de las medidas preventivas y de control establecidas en la actualidad:

		residual risk (risks number)				
		impact				
		1 insignificant	2 minor	3 medium	4 major	5 catastrophic
probability	1 exceptional		2	16	6	5
	2 improbable		1	4	2	
	3 possible			1		
	4 probable					
	5 almost sure					

Nota: la matriz superior solo aplica al centro productivo de Palafolls.

En materia de Tax Compliance, se ha nombrado al actual Director Financiero como Tax Compliance Officer, en dependencia jerárquica del Compliance Officer, con el objetivo de coordinar, analizar y canalizar la gestión de los riesgos específicos en materia de compliance fiscal. Dicho nombramiento se oficializa en el Acta del Consejo de Administración de fecha 31 de marzo de 2022.

La Compañía se compromete a cumplir con los más altos estándares éticos y con todas las leyes locales, nacionales e internacionales aplicables donde sea que opere. El

comportamiento ético es fundamental para establecer y mantener relaciones legítimas y productivas entre las organizaciones.

En esta dirección, el Consejo de Administración aprobó en fecha 31 de marzo de 2021 el **Código de Conducta** de Bioibérica.

El Código de Conducta refleja el compromiso con la legalidad y el comportamiento ético e íntegro, y proporciona directivas claras a los empleados para que en sus actividades diarias actúen en línea con dicho compromiso. Es una extensión de los valores y define los estándares y comportamientos responsables que se esperan de todos aquellos relacionados con la compañía.

El Código de Conducta recoge los principios, valores y normas que deben orientar el comportamiento en Bioibérica y sus empresas dependientes o asociadas, estableciendo pautas de actuación compartidas, aceptadas y respetadas por todos sus empleados, tanto en las relaciones internas como en la actuación externa.

Su aprobación garantiza:

- El compromiso por parte de todos los miembros de la organización de cumplir las leyes y demás normativas, así como los protocolos internos de Bioibérica, en el desempeño de sus funciones.
- La existencia de canales de comunicación efectivos para informar con prontitud de incidentes e infracciones, incluso cuando se trate de sospechas respecto a éstos, que permitan, en su caso, iniciar las investigaciones pertinentes y establecer las medidas oportunas para evitar cualquier infracción.
- El establecimiento de pautas de actuación claras que den la seguridad a los miembros de la organización de no estar incurriendo ni ellos ni la compañía en responsabilidad de ningún tipo.

Fundamentalmente, los principios y normas de conducta establecidos en el código versan sobre:

- Respeto y no discriminación
- Salud, seguridad laboral y medioambiente
- Uso de activos, recursos e ideas de la empresa
- Confidencialidad
- Conflicto de intereses
- Ejercicio íntegro de la actividad empresarial



- Blanqueo de capitales e irregularidades en los pagos
- Imagen y reputación corporativa

El ámbito subjetivo del Código de Conducta aplica a todo el personal de la compañía, así como a todas sus filiales, proveedores y clientes, exigiendo a todos cumplir con estos estándares de referencia, que son pautas esenciales para garantizar el modelo de gestión. El código de conducta está disponible en la página web y se ha distribuido físicamente a todos los empleados.

Adicionalmente la Compañía ha formado a todo el personal respecto al Código de Conducta como norma de comportamiento. En este sentido, a fecha de cierre de este informe un 100% de los empleados ha recibido formación sobre el código. La Compañía ha testado la eficacia del contenido de esta formación mediante un test a los empleados para evaluar su asimilación. La puntuación media en dicho test de formación a cierre de 2022 ha sido de 8 sobre 10.

A nivel de proveedores, la compañía también ha creado un código de conducta específico para proveedores, que se encuentra igualmente disponible en la web de Bioibérica en sus dos versiones, castellano e inglés.

Dentro de las medidas implementadas para luchar contra el blanqueo de capitales, se ha generado un **Procedimiento de Diligencia Debida con Clientes**, en el que se prohíbe por norma general, la operación con clientes ubicados en países de riesgo, según se recogen en Reglamento Delegado (UE) 2016/1675, en el que se identifican aquellos países que presentan deficiencias estratégicas en sus regímenes de lucha contra el blanqueo de capitales y la financiación del terrorismo.

Atendiendo a dicho procedimiento, se ha procedido al bloqueo automático de cualquier socio de negocio ubicado en países de riesgo. Cualquier solicitud para operar con clientes de estos países de riesgo requiere previa autorización individualizada por parte del Compliance Officer.

Del mismo modo, se requiere autorización por parte del Compliance Officer para ejecutar cualquiera de las siguientes operaciones calificadas de riesgo:

- transferencias internacionales que no sean realizadas por la misma empresa a la que se oferta y se suministran productos,
- operaciones que se pacten con precios notoriamente inferiores a los de mercado.
- operaciones que no se correspondan con la naturaleza, volumen de actividad o antecedentes operativos del cliente,
- operaciones en que el pago se realice en efectivo o cheques al portador,

- operaciones en las que se utilicen medidas jurídicas inusuales, sin sentido lógico o económico aparente,
- cualquier otra operación que sea considerada inusual o sospechosa.

A su vez, está prohibida la realización de cualquier pago o cobro en efectivo.

Asimismo, y en la misma línea, en el **Procedimiento de Diligencia Debida con Proveedores** se ha establecido la necesidad de cumplimentar un cuestionario de compliance para proveedores así como la aceptación y firma de un clausulado de compliance por el cual el proveedor se compromete, entre otros, a:

- Evitar ser partícipe de cualquier tipo de corrupción, extorsión o soborno en las operaciones comerciales con el personal de Bioibérica. En concreto, está prohibido que el proveedor ofrezca o prometa cualquier tipo de obsequios y atenciones al personal de Bioibérica con la voluntad de influir sobre la decisión de compra de Bioibérica.
- No llevar a cabo ninguno de los siguientes actos en las gestiones con las administraciones públicas que el proveedor realice en nombre de Bioibérica:
 - ofrecer o aceptar sobornos a/o de funcionarios públicos.
 - ofrecer o aceptar pagos de facilitación para iniciar o agilizar trámites administrativos.
 - ofrecer o aceptar obsequios y atenciones a/o de funcionarios públicos que puedan afectar la imparcialidad de cualquiera de las partes, influir en una decisión de negocio o llevar una mala ejecución del deber profesional.
- No participar en actividades o conductas ilícitas como fraude fiscal, evasión fiscal, contrabando o pertenencia a grupos criminales.
- Prevenir el blanqueo de capitales y garantizar que los ingresos que perciba el proveedor provienen de fuentes legítimas y cumplen las leyes aplicables sobre el blanqueo de capitales y la financiación del terrorismo.

Con la finalidad de afianzar la implantación de sendos procedimientos, a lo largo de 2022 se ha llevado a cabo una considerable labor en materia de formación sobre este particular. En concreto, se han realizado 5 sesiones formativas presenciales con las distintas unidades de negocio para explicar en detalle la importancia de la aplicación del procedimiento de diligencia debida con clientes y su correcta gestión.

Asimismo, se ha diseñado y realizado adicionalmente un curso formativo online sobre el procedimiento de Diligencia Debida con Clientes, realizado por parte de todo el personal de

las áreas comerciales. Dicho curso también incluía su correspondiente test de evaluación para constatar que se habían afianzado los conocimientos necesarios.

Por último, en materia de diligencia, también se ha llevado a cabo un curso de formación online sobre el procedimiento interno de Diligencia Debida con Proveedores, que ha realizado todo el personal de los departamentos de Compras y Procurement y que igualmente se ha acompañado de su respectivo test de evaluación.

En cuanto a formación dirigida al Comité de Compliance, se ha gestionado la organización de una jornada íntegra, a cargo de AENOR, sobre "Gestión de Compliance penal. Norma UNE 19601".

A su vez, los Delegados de Compliance también han recibido un curso de formación online sobre aspectos básicos de Compliance.

Para garantizar el cumplimiento con la legislación aplicable (en particular la Directiva 2019/1937) en todos los ámbitos de actuación de la compañía, Bioibérica ha establecido un **Canal de Denuncias**. Este canal, lanzado en noviembre de 2020, se ha concebido como mecanismo para la comunicación y gestión de las denuncias relacionadas con incumplimientos de la legislación aplicable a la actividad de la empresa y/o prácticas contrarias a los principios establecidos en el Código de Conducta y al resto de normas internas establecidas por la compañía.

En concreto, los canales habilitados para que el personal facilite estas comunicaciones son los siguientes:

- formulario de denuncias, disponible en la intranet corporativa.
- de forma personal, explicando verbalmente el hecho al Compliance Officer o a cualquier miembro del Comité de Compliance o a su superior jerárquico.

Adicionalmente, para todo el personal externo a la organización (clientes, proveedores, resto de grupos de interés) se ha habilitado una dirección de correo electrónico: compliance@bioiberica.com, disponible en el apartado Canal Ético, en la página web de Bioibérica. Desde su implantación, la empresa **no ha recibido ninguna denuncia**.

También se ha habilitado una sección específica para **consultas** de Compliance en la intranet corporativa, que se redirigen de forma automatizada y simultánea al Compliance Officer y al Departamento Legal. En total en 2022 se han registrado y contestado 15 consultas en materia de Compliance.

Por último, en lo que respecta a aportaciones a **fundaciones sin ánimo de lucro**, la empresa permite las donaciones razonables a entidades benéficas y a la comunidad local. Las donaciones pueden consistir en ayudas económicas, entregas de bienes o productos acabados de la compañía.

Para evitar que estas donaciones puedan ser consideradas como un trato de favor, se han establecido las siguientes reglas, por las cuales las donaciones se deben efectuar únicamente a:

- entidades sin ánimo de lucro que estén debidamente registradas y cuya labor sea públicamente conocida, y para fines caritativos, filantrópicos o de soporte a determinados colectivos.
- las comunidades locales en las que se encuentran ubicadas los centros de producción de la Empresa, siempre y cuando se destinen a actividades culturales, educativas y sociales como acción de responsabilidad social.
- Sin perjuicio de otros destinatarios, se priorizarán las donaciones en favor de la infancia y la educación

En cualquier caso, las donaciones son debidamente autorizadas por la Dirección y aquello que sea donado se entrega directamente a la organización benéfica o a la comunidad local.

En el supuesto de que la interlocución o la gestión de la ayuda a la comunidad local se vehicule a través de una administración pública, se requiere el cumplimiento de las leyes de transparencia y, en consecuencia, de la emisión del correspondiente convenio que debe ser aprobado por los órganos legalmente competentes a tal efecto (gobierno municipal o, en su caso el Pleno, con supervisión del Secretario e Interventor municipal).

A su vez, están prohibidas las donaciones a:

- entidades en las que estén vinculadas personas con las que BIOIBÉRICA mantiene relaciones comerciales.
- personas físicas.



Derechos Humanos

La dignidad y el respeto hacia las personas son los ejes fundamentales de la filosofía y política de nuestra empresa. Nos comprometemos a velar por que las personas disfruten de un entorno laboral respetuoso con valores y derechos fundamentales, respetando la legalidad vigente, las Convenciones de la Organización del Trabajo y los principales rectores de la dignidad humana.

La actividad desarrollada por la empresa no conlleva riesgos potenciales con relación a los derechos humanos que sean distintos de los referidos explícitamente en este informe, como pueden ser el trabajo infantil, el trabajo forzoso u obligatorio o los derechos de los pueblos indígenas.

Sin embargo, la compañía es consciente que puede jugar un papel importante para garantizar el respeto de los Derechos Humanos en su cadena de suministro, motivo por el cual progresivamente se van incorporando cláusulas de compliance en los contratos entre cuyas materias se incluye la obligación de respeto a los derechos humanos y los derechos laborales dentro del ámbito de influencia de la contraparte.

Durante el año 2022, Bioibérica no ha recibido ninguna denuncia interna y externa por casos de vulneración de los derechos humanos.

Subcontratación y Proveedores

Principales Retos

Contratación de Proveedores

Durante el 2022 Bioiberica ha trabajado para profundizar en la integración de los requisitos sociales, legales y ambientales con todos sus proveedores, para mejorar el proceso de selección de proveedores teniendo en cuenta estos aspectos.

Como lo gestionamos

Gestión de las compras

Para la compra de un producto o contratación de un servicio, el proveedor siempre deberá estar homologado. El proceso de homologación evalúa diferentes aspectos que son de gran importancia para Bioiberica como:

- El sistema de gestión de calidad
- Consideraciones legales y medioambientales
- Seguridad y prevención de riesgos laborales
- Consideraciones éticas y sociales
- Otros aspectos más específicos (IFS, BRF, Halal)

Disponemos de un proceso de re-homologación de proveedores que se realiza mediante un informe de evaluación, en el cual se revisa la calidad de los productos y/o servicios durante un periodo de tiempo determinado. Esta periodicidad será anual, cada tres años o cada cinco años en función de la criticidad del proveedor, que se define dependiendo del tipo de producto o servicio que suministra a Bioiberica.

Homologación de Proveedores

Homologamos y evaluamos a nuestros proveedores a través de cuestionarios, auditorias e informes de evaluación y seguimiento. Para los proveedores que suministren productos considerados críticos para la calidad y seguridad del producto final y formen parte de un API o alimento, deberán ser auditados previamente y será necesario un contrato.

El cuestionario de homologación analiza las obligaciones y compromisos legales, éticos, sociales y medio ambientales del proveedor. El cuestionario evalúa términos relacionados con la gestión de la calidad, PRL, APPCC, GMP, BRC, IFS, FSSC 22000, registros y autorizaciones, en función del tipo de producto o servicio suministrado. En el caso de que un proveedor no disponga de alguna de las certificaciones solicitadas, deberá responder aspectos relacionados con la certificación.

Se han añadido al cuestionario criterios ESG, donde se valoran los aspectos ambientales, sociales y de transparencia y buen gobierno.

En aspectos ambientales se evalúa:

- Si el proveedor dispone de política ambiental
- Si se lleva un control y plan de reducción de la huella de carbono
- Si cuenta con una estrategia de economía circular
- Si cuenta con un sistema de gestión de residuos
- Si lleva a cabo una medición del consumo energético

En aspectos sociales se evalúa:

- Si dispone de política/plan de igualdad y/o diversidad
- Si dispone de medidas de conciliación laboral
- Si garantiza la formación transversal a sus empleados en todas las áreas RSC
- Si la organización está involucrada en algún tipo de proyecto o acción social

Política compras sostenibles

Bioiberica dispone de una política de compras sostenibles en la cual nos comprometemos a extender nuestros principios éticos y de sostenibilidad a través de toda nuestra cadena de suministro. Estamos comprometidos a realizar el acompañamiento a todos los proveedores para mejorar su gestión y desempeño en los principios ESG (Environmental, Social and Governance), con el objetivo de reducir los riesgos asociados a las compras.

Los principios generales se basan en:

- La identificación y evaluación mediante cuestionarios de homologación, evaluación y auditorías a nuestros proveedores.
- Unificación y transparencia en la que toda transacción comercial entre Bioiberica y sus proveedores se rige por las Condiciones Generales de Compra

- Planificación y revisión de objetivos para garantizar el cumplimiento de los requisitos legales y otros que sean de aplicación.
- Compromiso de mejora continua en el cual nos comprometemos a verificar anualmente el cumplimiento de los objetivos definidos en la Política de Compras Sostenibles.

Condiciones generales de compra

Las condiciones generales entre Bioiberica y sus proveedores quedan recogidas en las órdenes de compra y establecen las condiciones para la adquisición y contratación de servicios. En este contexto, Bioiberica especifica en su código de conducta una serie de valores y principios fundamentales y ha expuesto estas expectativas a sus proveedores en su código de conducta para proveedores con el objetivo de compartir el mismo enfoque y que lo integren en sus actividades diarias.

Código de conducta de proveedores

Se definen los requisitos y principios básicos que consideramos esenciales para la relación comercial entre Bioiberica y el proveedor. Las partes se comprometen a cumplir los principios, requisitos y normas del Código de Conducta para Proveedores. El incumplimiento del presente Código de Conducta para Proveedores puede dar lugar a la finalización de la relación comercial con el proveedor.

Código de conducta: <https://www.bioiberica.com/es/file/4808/download?token=xHk7V82i>

Código de conducta de proveedores:

www.bioiberica.com/sites/default/files/codigo_de_conducta_para_proveedores.pdf

Diligencia debida de proveedores (Cumplimiento Compliance)

Nuestro objetivo es garantizar que los proveedores con los que se relaciona Bioiberica cumplan la legislación en vigor y tengan un comportamiento y valores éticos alineados con aquellos promovidos por Bioiberica. Este procedimiento aplica a todos los proveedores con los que Bioiberica mantiene o quiere mantener una relación comercial, tanto para el suministro de productos como prestación de servicios.

Des del punto de vista de Compliance penal, clasificamos a los proveedores en tres grupos, en función del nivel de riesgo (relacionado con el desarrollo de conductas que pudieran ser

constitutivas de delito, según el régimen de responsabilidad penal de las personas jurídicas establecido en el Código Penal español). Se debe evaluar el nivel de riesgo de los proveedores más críticos a nivel de Compliance antes de establecer una relación comercial con ellos, cumplimentando un cuestionario que incluye preguntas sobre la política Compliance y las principales medidas que tiene adoptadas el proveedor para prevenir la comisión de delitos y/o fraudes.

Resultados Evaluación Continua

	2021	2022
Número total de auditorías planificadas	361	327
Auditorías proveedores MMPP planificadas	349	327
Auditorías resto de proveedores	12	0
Número de auditorías favorables	359	330
Número de auditorías desfavorables	2	0
% de proveedores con resultados desfavorables en las auditorías con los que ha puesto fin a la relación	0%	0%
Número total de informes de evaluación (no MMPP)	38	27
Número evaluaciones pendientes	0	0
% de informes de evaluación que han resultado favorables	100%	100%

El 100 % de las auditorías que se han realizado durante este año han sido a proveedores de materias primas. Todas las auditorías que se han realizado han sido favorables, con lo que no se ha finalizado la relación comercial con ningún proveedor. Asimismo, cabe destacar que a lo largo del año pueden entrar nuevos proveedores que no estaban inicialmente planificados, motivo por el cual el número de auditorías a final de año del 2022 es mayor del que se tenía previsto a principios.

Como se observa en la tabla de resultados cuantitativos, no se han realizado auditorías a proveedores de otras tipologías, ya que tenemos establecido que en función de la criticidad del proveedor estas se realizan cada tres o cada cinco años. Aun así, se han evaluado a 27 proveedores de estas otras tipologías, siendo todos aptos para continuar la relación comercial con ellos. En estas evaluaciones se analizan las reclamaciones de clientes, incidencias y no conformidades de producto durante un período de tiempo.

Compromiso con la Calidad

Riesgos y oportunidades

Los productos de Bioibérica están destinados a mejorar la salud y la calidad de vida de todos los seres vivos, incluyendo a personas, animales y vegetales. Cualquier oportunidad en ese sentido es considerada como una oportunidad de crecimiento por nuestra empresa con el ánimo de conseguir ofrecer a los consumidores productos eficaces que sean beneficiosos para ellos.

Trabajar con el principal objetivo de conseguir mejorar las vidas de seres vivos es un profundo orgullo, pero a la vez implica una responsabilidad muy alta. Para ello identificamos los riesgos que puedan afectar a los consumidores entre los que encontramos todos aquellos delitos contra la salud pública tales como alterar la cantidad, dosis, caducidad o composición de los principios activos de medicamentos respecto a lo declarado o fabricar y comercializar productos alimentarios con omisión o alteración de los requisitos legales aplicables sobre caducidad, composición y conservación de modo que reduzca su seguridad, eficacia o calidad y generen un riesgo para la vida o la salud de las personas. Desde Bioibérica priorizamos su eliminación o mitigación asegurando la máxima calidad y seguridad de todos nuestros productos.

Como lo gestionamos

En Bioibérica trabajamos de manera estricta para el cumplimiento de la legislación vigente en materia de seguridad y salud de los consumidores a la vez que nos regimos a los estándares de calidad en todos los procesos que forman parte de la vida de nuestros productos.

Realizamos un seguimiento estricto de las primeras etapas de diseño y desarrollo de nuevos productos para garantizar la máxima calidad y seguridad antes de su comercialización.

Bioibérica comercializa productos destinados a diferentes mercados, principalmente principios activos destinados a la fabricación de medicamentos. Este tipo de producción se rige por requisitos de calidad muy estrictos, los cuales se gestionan a través de un sistema de calidad establecido de acuerdo con los requerimientos de las normas de correcta fabricación (GMP, ICH Q7A)

Este sistema de calidad se aplica al resto de productos permitiéndonos tener un alto estándar de calidad y seguridad para todos los mercados. Además de principios activos para

M

medicamentos en Bioibérica producimos productos para los mercados de alimentación humana, alimentación animal, productos para veterinaria y fertilizantes.

Nuestro sistema de calidad está basado en todos los procedimientos necesarios para conseguir nuestros productos de manera robusta y reproducible manteniendo trazabilidad total de todos los componentes y procesos involucrados.

La base de nuestra calidad se sustenta en la validación de todos los nuevos procesos o cambios introducidos en procesos actuales.

Cualquier desviación que se pueda producir y sea detectada internamente es estudiada en profundidad para corregirla identificando las causas e implementando los ajustes necesarios para evitar que se repitan.

Utilizamos sistemas informáticos que nos facilitan la revisión de la eficacia de nuestro sistema de calidad mediante la implementación de indicadores. El estudio de estos indicadores nos ayuda a conseguir una calidad sostenida y la implantación de planes de mejora continuos con el objetivo de ofrecer la máxima tranquilidad a los consumidores.

Para asegurar el cumplimiento de los diferentes estándares de calidad y seguridad, nuestro sistema es auditado internamente e inspeccionado periódicamente por parte de las autoridades de diversos países, clientes y empresas certificadoras.

Actualmente contamos con las siguientes certificaciones:

Certificados e inspecciones

Certificado de cumplimiento de las normas de correcta fabricación de medicamentos (GMP)

Generalitat de Catalunya – Departament de Salut

US Food and Drug Administration (FDA) (GMP)

Eurasian Economic Union (GMP)

IFS Food

BRC Global Standard for Food Safety

GMP+ B1 Production, Trade and Services (Feed Safety Assurance)

Para garantizar los mismos estándares de calidad y seguridad a todos los niveles, realizamos auditorías a todos nuestros proveedores críticos.

Todo el personal de Bioibérica está comprometido en asegurar la máxima calidad de nuestros productos dando la máxima importancia en garantizar la seguridad de los consumidores.

El departamento de control de calidad analiza todos los materiales y productos finales para confirmar el cumplimiento de todos los requisitos necesarios para autorizar la comercialización de nuestros productos con las máximas garantías.

El departamento de garantía de calidad se responsabiliza del seguimiento de todos los procesos para confirmar y asegurar el cumplimiento de todas las normativas y de todos los aspectos relacionados con la calidad y seguridad de los productos.

El departamento de atención al cliente se responsabiliza de la gestión y solución de cualquier incidencia que pueda afectar a nuestros clientes y los consumidores.

Nuestros resultados

Encuesta de satisfacción

Desde Bioibérica estamos muy comprometidos con nuestros clientes. Por este motivo, cada tres años realizamos una encuesta para valorar su nivel de satisfacción. Se trata de un cuestionario online semiestructurado, de carácter cuantitativo, de 8-10 minutos de duración donde se valoran aspectos de Producto (incluyendo la imagen, calidad, información técnica, precio y la relación calidad-precio), Comunicación y atención (facilidad de acceso, amabilidad y profesionalidad), el Servicio (los plazos de entrega y la información sobre las entregas), Apoyo técnico y científico (incluyendo el soporte técnico, científico, soporte en aspectos de regulatory, y la resolución de reclamaciones). Además de una valoración general de Bioibérica como proveedor y del grado de recomendación (NPS).

La última encuesta realizada fue durante el último trimestre de 2020 y los resultados obtenidos son los siguientes:

	2020 (1)
Número de clientes encuestados	123
% de encuestas con valoración de Bioibérica alta (2)	91%
% de encuestas que recomendarían a Bioibérica	95%

(1) Las encuestas de satisfacción se realizan cada 3 años. Las valoraciones van de 1 (menos valorado) al 5 (más valorado).

(2) Se consideran encuestas con una valoración alta aquellas que han obtenido una puntuación igual o mayor a 4.



Sistemas de reclamación

Por otro lado, contamos con un sistema de reclamaciones para los clientes donde se atienden reclamaciones tanto calidad del producto como de aspectos de servicio y de la documentación que acompaña el producto, para todas las Unidades de Negocio:

Las reclamaciones se pueden recibir por diferentes vías, incluyendo los departamentos comerciales, el departamento de atención al cliente o el departamento de calidad. Independientemente de la vía de llegada, todas las reclamaciones se registran en una base de datos centralizada donde se clasifican según tipo y gravedad, y se registra su resolución.

Las reclamaciones se gestionan desde el departamento de atención al cliente, desde el cual se coordina tanto la resolución con el cliente como las acciones correctivas a nivel interno. Se trabaja en cooperación con el resto de los departamentos de Bioibérica, y especialmente con el departamento de calidad en caso de que quejas sobre aspectos de calidad del producto.

En la misma base de datos de reclamaciones se registra la causa origen para facilitar su análisis.

Realizamos reuniones e informes internos trimestralmente que nos permiten valorar si existe alguna tendencia en las reclamaciones recibidas sobre la que se pueda mejorar y así aplicar medidas preventivas adicionales para evitar la recurrencia de las causas que han provocado dichas reclamaciones.

El número de reclamaciones recibidas se muestran en la siguiente tabla:

	2021	2022
Número total de reclamaciones ⁽¹⁾	671	621
% de reclamaciones ⁽²⁾	9,2%	9,0%

⁽¹⁾ Se tienen en cuenta las reclamaciones de Servicio, de Producto y de Documentos, que se cierran como reclamaciones "precedentes" y que han afectado al cliente en menor o mayor grado.

⁽²⁾ El % se calcula sobre el total de facturas emitidas.

Todas las reclamaciones han sido investigadas y se les ha dado respuesta.

Durante el 2021 no se registraron casos de incumplimiento con impacto en la salud y seguridad de las categorías de productos (reclamaciones críticas).

Durante el 2022 se ha registrado un caso como incidencia crítica en nuestra unidad de negocio de animales de compañía. La gestión fue efectiva eliminando el riesgo para el cliente final.

Ciberseguridad

Principales riesgos y retos

La gestión adecuada de los riesgos de ciberseguridad es cada vez más importante en las organizaciones; no solo por la creciente dependencia empresarial de los sistemas y servicios de TI, sino también por el aumento en la frecuencia y el nivel de sofisticación de los ataques cibernéticos. Además de esto, también debemos considerar el hecho de que las empresas están evolucionando más rápido gracias a la tecnología, que requiere no solo tener capacidades de seguridad consistentes, sino también ágiles.

El Foro Económico Mundial (FEM) ya definió los ataques cibernéticos como uno de los riesgos más probables y de mayor impacto para las instituciones y empresas en el año 2019, siendo esencial para las empresas colocar la ciberseguridad entre sus prioridades.

Bioibérica, atendiendo a las nuevas prácticas de la industria de seguridad de la información establece que la seguridad de la información es el conjunto de medidas preventivas y reactivas de las organizaciones y sistemas tecnológicos que permiten resguardar y proteger la información, buscando mantener la confidencialidad, integridad y disponibilidad de los datos.

A continuación, se describen los aspectos que conforman la seguridad de la información:

- Confidencialidad: protección de la información de accesos o divulgaciones no autorizadas.
- Integridad: protección de la información de una modificación no autorizada.
- Disponibilidad: garantiza el acceso oportuno y fiable de la información y sistemas, así como su uso.

Como lo gestionamos

Bioibérica consciente del incremento de riesgos sobre los sistemas de información y con afán de incrementar su nivel de madurez en su gestión e implementación, con el apoyo de expertos en ciberseguridad, realizó un Análisis de Riesgos como el eje central para la elaboración del Plan Director de Seguridad de la Información.

Como resultado de este plan director y con el objetivo de aumentar el nivel de seguridad de la organización, se han llevado a cabo varias iniciativas definidas en un Plan de acción. Tras su despliegue, Bioibérica ha incrementado su nivel de madurez en las distintas capas de la gestión de riesgos.

Cada año dada la relevancia que siguen teniendo los incidentes para las organizaciones, Bioiberica sigue invirtiendo en la mejora de sus medidas de ciberseguridad para proteger los sistemas y la información de la compañía.

Del mismo modo, se realizan evaluaciones de seguridad de los proveedores con los que se va a trabajar.

Asimismo, cabe destacar como parte imprescindible formar y concienciar a los empleados sobre los ataques más frecuentes que suelen recibir las organizaciones y dotar de las capacidades necesarias para su detección, para no ser víctimas de éstos. Para ello se han diseñado una serie de píldoras y minivideos con los temas más actuales.

Por último, se ha diseñado y aprobado la Política de Seguridad Integral que constituye el marco regulador de la dirección de seguridad de Bioibérica, donde se definen las prácticas de seguridad establecidas en el Cuerpo Normativo de Seguridad de la Información.

Información fiscal

Bioibérica desarrolla su actividad sobre los valores corporativos de calidad, integridad y compromiso social, operando con un fuerte compromiso en el desarrollo de personas, así como de los territorios en los que realiza sus actividades.

La estrategia fiscal de Bioibérica, descrita en la Política Fiscal, que se encuentra publicada en nuestra página web corporativa, tiene como principal elemento el cumplimiento de la normativa tributaria vigente, bajo los principios de fiscalidad responsable, prudencia y colaboración con la Administración, que se enmarcan en un contexto de cumplimiento con los principios de fiscalidad internacional.

En el actual contexto de colaboración entre las distintas Administraciones Tributarias para luchar contra la erosión de bases imponibles y transferencia de bases imponibles entre jurisdicciones. Bioibérica está comprometida con el principio de cumplir adecuadamente con la legislación vigente, tributando en todos los países en que opera de forma justa. Para ello dispone de los recursos necesarios para poner a disposición de las diversas autoridades fiscales y regulatorias, la información y documentación necesaria para su revisión.

Contribución Fiscal

Bioibérica forma parte del grupo de consolidación fiscal cuya sociedad cabecera es Saria Spain & South America Holding SL, por lo que la cuenta a pagar por Impuesto de Sociedades queda registrada en nuestras cuentas dentro del epígrafe de Deuda con entidades vinculadas.

El resultado antes de impuestos en España fue de 34.377.824 euros en 2021. Los pagos a cuenta del ejercicio 2021 por Impuesto sobre Sociedades de la sociedad en España, ascendieron a 9.695.848 euros, adicionalmente a estos pagos, en Julio de 2021 se realizó el pago final de impuesto de sociedades de 2020, que ascendió a 1.547.927 euros.

El resultado antes de impuestos en España ha sido de 19.278.383 euros en 2022. Los pagos a cuenta del ejercicio 2022 por Impuesto sobre Sociedades de la sociedad en España, ascendieron a 4.973.741,85 euros, adicionalmente a estos pagos, en Julio de 2022 se realizó el pago final de impuesto de sociedades de 2021, que ascendió a 108.208,04 euros.

Subvenciones recibidas

Durante el ejercicio 2021, Bioibérica recibió una subvención de 24.398€ correspondiente al proyecto Advancecat, el cual es un proyecto de la Generalitat de Catalunya para la aceleración del desarrollo de terapias avanzadas.

En el ejercicio 2022, recibió una subvención de 131.985€ correspondiente al proyecto "NABIHEAL". El objetivo del proyecto NABIHEAL, el cual es un proyecto europeo en consorcio, es desarrollar biomateriales multifuncionales para resolver, al menos, necesidades médicas no cubiertas en el manejo de heridas complejas; Bioiberica aportará algunas de las materias primas para el desarrollo de los biomateriales.

Índice de contenidos

Los estándares GRI seleccionados indicados a continuación hacen referencia a la versión más actualizada de cada estándar.

Contenidos	Criterio de reporting/GRI	Página
Información General		
Descripción del modelo de negocio	GRI 2-1, GRI 2-6	3-19
Organización y estructura de la empresa	GRI 2-2, GRI 2-6, GRI 2-9	6-12
Presencia geográfica	GRI 2-1, GRI 2-6	7
Objetivos y estrategias	GRI 2-23	3-4, 13-19
Principales factores y tendencias que pueden afectar a su futura evolución	GRI 3-3	7-12
Marco de reporting utilizado	Estándares GRI seleccionados GRI 2-3, GRI 2-5	3-4
Análisis de materialidad	GRI 3-1, GRI 3-2	4-5
Cuestiones sociales y relativas al personal		
Enfoque de gestión	GRI 2-23, GRI 2-24, GRI 3-3	20, 24-33
Empleo		
Número y distribución de empleados por país, sexo, edad y clasificación profesional	GRI 2-7, GRI 405-1	25-26
Número y distribución de modalidades de contrato de trabajo y promedio anual de contratos por sexo, edad y clasificación profesional	GRI 2-7	21-23
Número de despidos por sexo, edad y clasificación profesional	GRI 401-1	23-24
Remuneraciones medias por sexo, clasificación profesional y edad	Criterio interno	27-28 No se ha reportado las remuneraciones medias por clasificación profesional, edad y género
Brecha salarial	Criterio interno	27
Remuneración media de consejeros y directivos	Criterio interno	No se reporta la remuneración media de los directivos, solo su remuneración total.
Implantación de políticas de desconexión laboral	GRI 3-3	32
Porcentaje de empleados con discapacidad	GRI 405-1	26
Organización del trabajo		
Organización del tiempo de trabajo	GRI 3-3	32
Horas de absentismo	Criterio interno	32-33
Medidas para facilitar la conciliación	GRI 3-3	32
Seguridad y Salud		
Condiciones de seguridad y salud en el trabajo	GRI 403-1, GRI 403-2, GRI 403-4	34-40
Indicadores de siniestralidad	GRI 403-9	38
Enfermedades profesionales	GRI 403-10	38

Relaciones Sociales		
Organización del diálogo social	GRI 3-3	31-32
Porcentaje de empleados cubiertos por convenios colectivos por país	GRI 2-30	31-32
Balance de los convenios colectivos, particularmente en el campo de la salud y la seguridad en el trabajo	GRI 3-3	31-32
Mecanismos y procedimientos con los que cuenta la empresa para promover la implicación de los trabajadores en la gestión de la compañía, en términos de información, consulta y participación.	GRI 2-29	31-32
Formación		
Políticas implementadas en el campo de la formación	GRI 404-2	28-30
Horas de formación por categorías profesionales	Criterio interno	30-31
Accesibilidad universal personas con discapacidad		
Accesibilidad universal personas con discapacidad	GRI 3-3	26
Igualdad		
Medidas adoptadas para promover la igualdad de trato y de oportunidades entre mujeres y hombres	GRI 3-3	24-26
Planes de igualdad (Capítulo III de la Ley Orgánica 3/2007, de 22 de marzo, para la igualdad efectiva de mujeres y hombres), medidas adoptadas para promover el empleo, protocolos contra el acoso sexual y por razón de sexo	GRI 3-3, GRI 2-23	24-25
Integración y la accesibilidad universal de las personas con discapacidad	GRI 3-3	26
Política contra todo tipo de discriminación y, en su caso, de gestión de la diversidad	GRI 3-3, GRI 2-23	24-25
Cuestiones medioambientales		
Enfoque de gestión	GRI 2-23, GRI 2-24, GRI 3-3	41-45
Gestión ambiental		
Efectos actuales y previsibles de las actividades de la empresa en el medio ambiente	GRI 3-3	41-42
Procedimientos de evaluación o certificación ambiental	GRI 3-3	42-43
Recursos dedicados a la prevención de riesgos ambientales	GRI 3-3	41-45
Aplicación del principio de precaución	GRI 2-23	41-45
Cantidad de provisiones y garantías para riesgos ambientales	GRI 3-3	44
Contaminación		
Medidas para prevenir, reducir o reparar cualquier forma de contaminación atmosférica, incluido el ruido y la contaminación lumínica	GRI 3-3	51-53
Economía circular, uso sostenible de los recursos y prevención de residuos		
Medidas relacionadas con la prevención, el reciclaje, la reutilización y otras formas de recuperación y eliminación de residuos	GRI 3-3, GRI 303-6	49-50
Acciones para evitar el desperdicio de alimentos	No es material	
Uso sostenible de los recursos		
Consumo de agua y el suministro de agua de acuerdo con las limitaciones locales	GRI 3-3, GRI 303-3	48-49
Consumo de materias primas y medidas adoptadas para mejorar la eficiencia de su uso	GRI 3-3, GRI 301-1	46-48

Consumo directo e indirecto de energía	GRI 302-1	45-46
Medidas para mejorar la eficiencia energética	GRI 3-3	45-46
Uso de energías renovables	GRI 302-1	45-46
Cambio climático		
Emisiones de gases de efecto invernadero	GRI 305-1, GRI 305-2	53-54
Medidas para adaptarse al cambio climático	GRI 3-3	53-54
Objetivos de reducción de gases de efecto invernadero	GRI 3-3	44-45
Biodiversidad		
Medidas para preservar o restaurar la biodiversidad e impactos causados por la actividad	GRI 3-3	54
Respeto a los derechos humanos		
Enfoque de gestión	GRI 2-23, GRI 2-24, GRI 3-3	65
Aplicación de procedimientos de debida diligencia en materia de derechos humanos	GRI 3-3	65
Prevención de los riesgos de vulneración de derechos humanos y, en su caso, medidas para mitigar, gestionar y reparar posibles abusos cometidos	GRI 3-3, GRI 2-26	65
Denuncias por casos de vulneración de los derechos humanos	Criterio interno	65
Promoción y cumplimiento de las disposiciones de los convenios fundamentales de la OIT relacionadas con el respeto por la libertad de asociación y el derecho a la negociación relacionadas con el respeto por la libertad de asociación y el derecho a la negociación colectiva	GRI 3-3, GRI 2-23	65
Eliminación de la discriminación en el empleo y la ocupación	GRI 3-3, GRI 2-23	24-25, 50, 65
Eliminación del trabajo forzoso u obligatorio	GRI 3-3	65
Abolición efectiva del trabajo infantil	GRI 3-3	65
Lucha contra la Corrupción y el Soborno		
Enfoque de gestión	GRI 2-23, GRI 2-24, GRI 3-3	55-64
Medidas para prevenir la corrupción y el soborno	GRI 2-23, GRI 2-25, GRI 2-26	55-64
Medidas para luchar contra el blanqueo de capitales	GRI 103-2	55-64
Aportaciones a fundaciones y entidades sin ánimo de lucro	No es material	33
Compromiso social		
Enfoque de gestión	GRI 2-23, GRI 2-24, GRI 3-3	33
Compromisos de la empresa con el desarrollo sostenible		
Impacto de la actividad de la sociedad en el empleo y el desarrollo local	GRI 3-3	33
Impacto de la actividad de la sociedad en las poblaciones locales y en el territorio	GRI 3-3	33
Relaciones mantenidas con los actores de las comunidades locales y las modalidades del diálogo con estos	GRI 3-3	33
Acciones de asociación o patrocinio	GRI 3-3	33
Subcontratación y proveedores		
Inclusión en la política de compras de cuestiones sociales, de igualdad de género y ambientales	GRI 2-6, GRI 2-24	66-69
Consideración en las relaciones con proveedores y subcontratistas de su responsabilidad social y ambiental	GRI 2-6, GRI 2-24	66-69

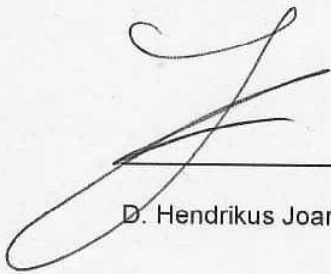
Sistemas de supervisión y auditorías y resultados de las mismas	GRI 3-3, Criterio interno	69
Consumidores		
Medidas para la salud y la seguridad de los consumidores	GRI 3-3	70-73
Sistemas de reclamación	GRI 2-16, 2-25	73
Quejas recibidas y resolución de las mismas	GRI 2-25, Criterio interno	73
Información fiscal		
Beneficios obtenidos país por país	GRI 207-4	76
Impuestos sobre beneficios pagados	GRI 207-4	76
Subvenciones públicas recibidas	GRI 207-4	77

Bioibérica, S.A., Sociedad Unipersonal

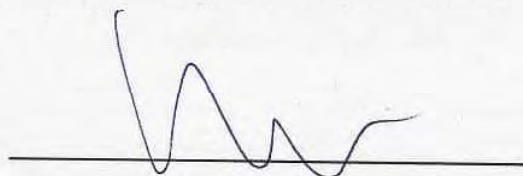
Estado de información no financiera

El Estado de Información no financiera correspondiente al ejercicio anual terminado el 31 de diciembre de 2022, ha sido formulado por el Consejo de Administración en su sesión celebrada el 31 de marzo de 2023 y se han transcrito en 82 folios numerados del 1 al 82 siendo a continuación firmado por todos los consejeros de la Sociedad.

Palafolls, a 31 de marzo de 2023



D. Hendrikus Joannes Antonius Van Boxtel



Sr. Tim Alexamder Schwemcke